

발간등록번호

11-1360577-100013-10

ISSN : 2733-483X



# 2025 낙뢰연보





# 차 례

제 1 장 개요 .....	1
1.1 번개·천둥·낙뢰 .....	1
1.2 기상청 낙뢰관측장비 .....	2
1.3 낙뢰 통계분석 자료 및 방법 .....	3
제 2 장 낙뢰 관측 통계분석 .....	4
2.1 최근 10년 연간 낙뢰 횟수 .....	4
2.2 2025년 전국 월별 낙뢰 횟수 .....	5
2.3 2025년 시·도별 낙뢰 횟수 .....	6
2.4 2025년 시·군·구별 낙뢰 횟수 .....	7
제 3 장 낙뢰 공간 분포 분석 .....	33
3.1 최근 10년 평균 낙뢰 분포 .....	33
3.2 2025년 낙뢰 분포 .....	35
3.3 2025년 낙뢰 월별 분포(시·군·구별) .....	39
제 4 장 2025년 주요 낙뢰 발생일 분석 .....	42
4.1 2025년 7월 17일 .....	42
4.2 2025년 7월 19일 .....	44
4.3 2025년 8월 26일 .....	45
4.4 2025년 9월 6일 .....	47
4.5 2025년 9월 7일 .....	48
부록 .....	50
A. 기상청 낙뢰관측망 운영 이력 .....	50
B. 우리동네 낙뢰정보 (기상레이더센터 누리집) .....	51
C. 낙뢰 횟수 정보 (기상레이더센터 누리집) .....	52



# 제 1 장 개 요

## 1.1 번개·천둥·낙뢰

### 1) 번개(Lightning)

번개는 분리 축적된 음(-)과 양(+)전하의 대기와 지표면 사이에서 전기적 불안정 해소과정에서 발생하는 불꽃방전이다. 번개가 전기현상이라는 사실은 1752년 벤자민 프랭클린(Benjamin Franklin)이 주장한 가설과 제안한 실험에 의해 밝혀졌으나, 본격적인 번개에 대한 이해는 1926년 보이스(Vernon Boys)가 개발한 고속카메라에 번개 섬광이 찍히기 시작하면서부터이다. 이후 관측기술이 진보함에 따라 그 전모가 상당 부분 밝혀졌지만, 아직도 많은 부분이 알려지지 않은 상태이다. 번개는 보통 적란운(cumulonimbus)과 함께 나타나지만, 난층운이나 눈보라, 먼지 폭풍과 더불어 분출하는 화산으로부터 나오는 먼지나 가스에 의해 발생하기도 한다. 번개는 구름 안에서, 구름과 구름 사이에서, 구름과 대기(atmosphere) 사이에서, 또는 구름과 지표 사이에서 나타날 수 있다. 번개를 발생시키는 뇌운은 주로 적란운으로 상층과 하층의 대기가 불안정할 때 발생한다. 적란운이 발달하면서 발생하는 번개 중 구름 속, 구름 사이, 구름과 대기에서 일어나는 방전 현상을 '구름방전'이라 하고, 구름과 지표면 사이에 발생하는 방전을 '대지방전'(낙뢰 또는 벼락)이라고 한다.

### 2) 천둥(Thunder)

대기는 기본적으로 전도체가 아니지만 뇌운이 발생하게 되면 그 내부와 아래에 위치한 대지면에 음 혹은 양의 전하 영역이 생성되고 각 전하 영역의 중심 사이 전위차가 수백만 ~수억 볼트에 이르면 방전(구름 혹은 대지)이 발생한다. 그 방전은 수 cm의 직경을 갖는 공기의 채널을 경로로 나아가는 동시에 경로 내부 공기를 가열하여 순식간에 20,000 ~ 30,000℃까지 온도를 상승시킨다. 공기가 갑자기 가열되면 폭발적으로 팽창하고, 그 충격으로 폭발음과 같은 소밀파(疎密波)가 발생한다. 이것을 천둥 또는 뇌성(雷聲)이라고 한다. 천둥이 들리는 범위는 보통 약 20km이나, 때에 따라서는 약 40km나 떨어진 먼 곳으로부터 들려오는 예도 있다.

### 3) 낙뢰(Thunderbolt)

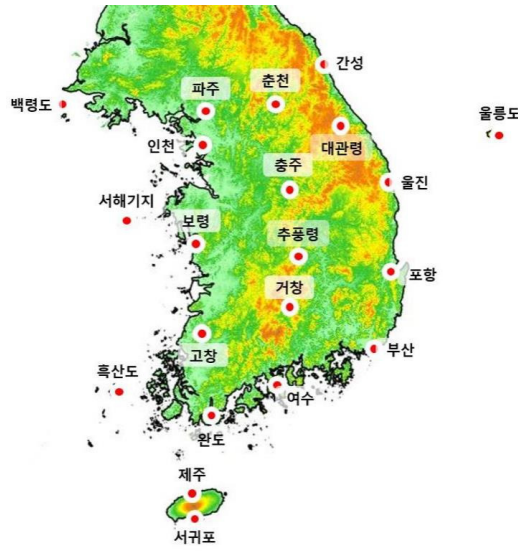
낙뢰는 뇌우 구름과 지표면 사이에서 일어나는 번개 현상으로 벼락이라고도 한다. 구름과 지표면 사이에서 발생하는 대지방전이 주로 해당하고, 대기와 비행기 간의 번개 현상도 이에 해당한다.

## 1.2 기상청 낙뢰관측장비

- 장비명 : LINET(Lightning NETwork) 시스템
- 제작사 : Nowcast(독일)
- 장비 구성
  - 낙뢰관측센서(대지방전·구름방전 일체형) 21개소
  - 전산시스템(통합운영 시스템, 분석표출 시스템, 모니터링 시스템, 스토리지 시스템)



〈낙뢰관측장비〉

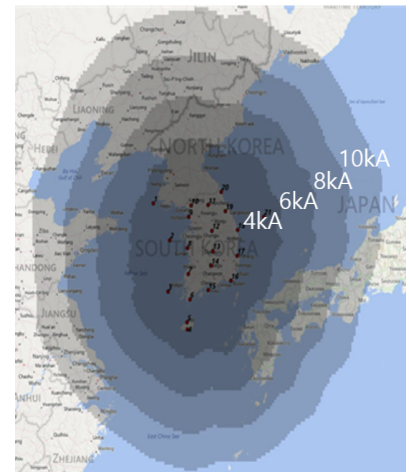


〈낙뢰관측망(21개소)〉

1	간성	12	추풍령
2	백령도	13	포항
3	춘천	14	거창
4	파주	15	고창
5	대관령	16	부산
6	울릉도	17	여수
7	인천	18	흑산도
8	울진	19	완도
9	충주	20	제주
10	서해기지	21	서귀포
11	보령		

〈낙뢰관측지점명〉

- 관측요소 : 발생시각, 위치, 극성(+, -), 강도, 고도 등
- 수신 주파수 대역 : VLF/LF(5 ~ 200kHz)
  - ※ VLF/LF : 해상이동, 무선향행, 항공이동 용도로 주로 사용
- 탐지방식 : TOA<sup>1)</sup>(Time-Of-Arrival, 도달시간차 분석)
- 위치정확도(중간값<sup>2)</sup>) : 250 m 이내
- 탐지효율 : 한반도(북한 일부 지역 제외)와 그 인근 해상에서 95% 이상



〈낙뢰관측범위〉

1) TOA (Time-Of-Arrival, 도달시간차 분석) : 낙뢰 발생 시 전자기 신호가 여러 개의 센서에 도달하는 시간 차이를 이용하여 낙뢰의 발생시각, 위치 등을 계산함, 정확한 위치 및 강도 산출을 위해 6개 이상의 센서에서 신호가 감지된 경우에 대해 분석함

2) Median location accuracy (50<sup>th</sup> percentile)

### 1.3 낙뢰 통계분석 자료 및 방법

이 연보에 사용한 자료 및 분석방법은 다음과 같다.

○ 자료 및 기간

- 자료: 기상청 낙뢰관측망(21대, LINET 센서)에서 관측한 대지방전 자료
- 기간: 2025.1.1. ~ 2025.12.31.

○ 분석방법

- 낙뢰 통계 분석: 전국 시·도별, 시·군·구별, 월별 낙뢰 누적횟수 및 단위면적당(km<sup>2</sup>) 횟수
- 낙뢰 공간 분포: 5km × 5km 해상도의 단위 면적당 연/월 낙뢰 누적횟수, 증감률(%), 강도 등

○ 분석영역

- 공간분포 : 대한민국 육지(북한 지역 제외) 및 인근 해상
- 행정구역(법정동) : 시도 및 시군구
- ※ 행정구역 경계정보 출처 : 한국지역정보개발원

## 제 2 장 낙뢰 관측 통계분석

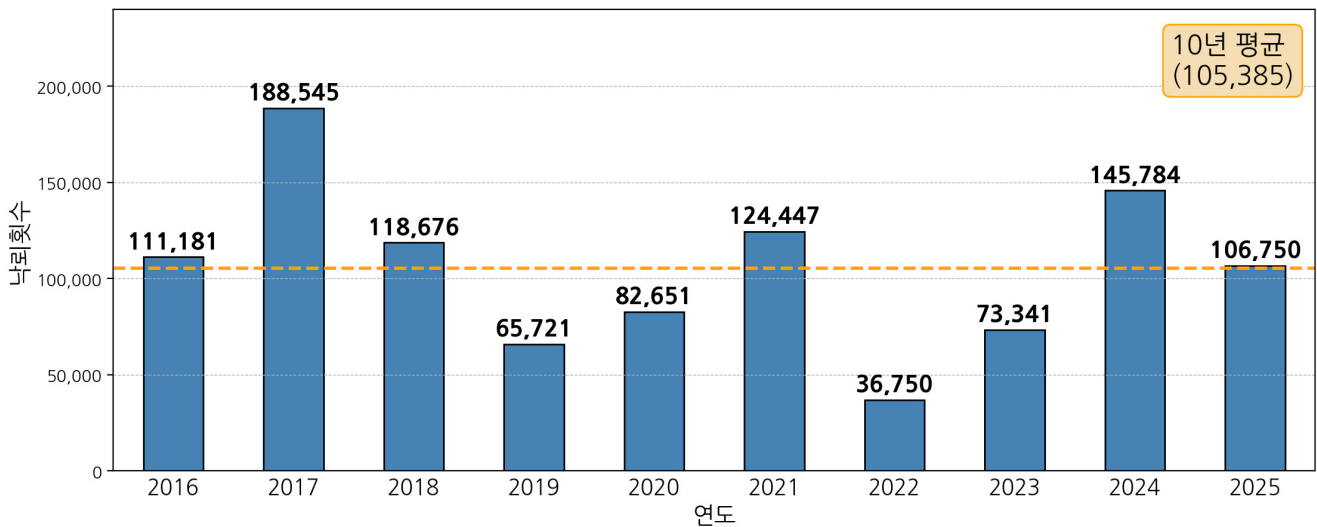
본 장은 기상청 낙뢰 관측자료 중 대한민국 육지(북한 지역 제외)에서 발생한 낙뢰를 통계 분석하여 최근 10년 전국 연간 횡수, 2025년 전국 및 행정구역별 월별 횡수를 나타냈다.

### 2.1 최근 10년 연간 낙뢰 횡수

2025년에 대한민국 육지(북한 지역 제외)에서 관측한 낙뢰 총횡수는 106,750회로, 최근 10년 평균값보다 1.3% 더 많게 관측되었고, 2024년보다는 약 27% 더 적게 관측되었다.

〈표 2.1〉 최근 10년 연간 낙뢰 횡수

연도	2016	2017	2018	2019	2020	2021	2022	2023	2024	2025	평균
낙뢰 횡수	111,181	188,545	118,676	65,721	82,651	124,447	36,750	73,341	145,784	106,750	105,385
평균 대비 증감률(%)	5.5	78.9	12.6	-37.6	-21.6	18.1	-65.1	-30.4	38.3	1.3	-



〈그림 2.1〉 최근 10년(2016~2025) 연간 낙뢰 발생 횡수 및 10년 평균 낙뢰 횡수

## 2.2 2025년 전국 월별 낙뢰 횟수

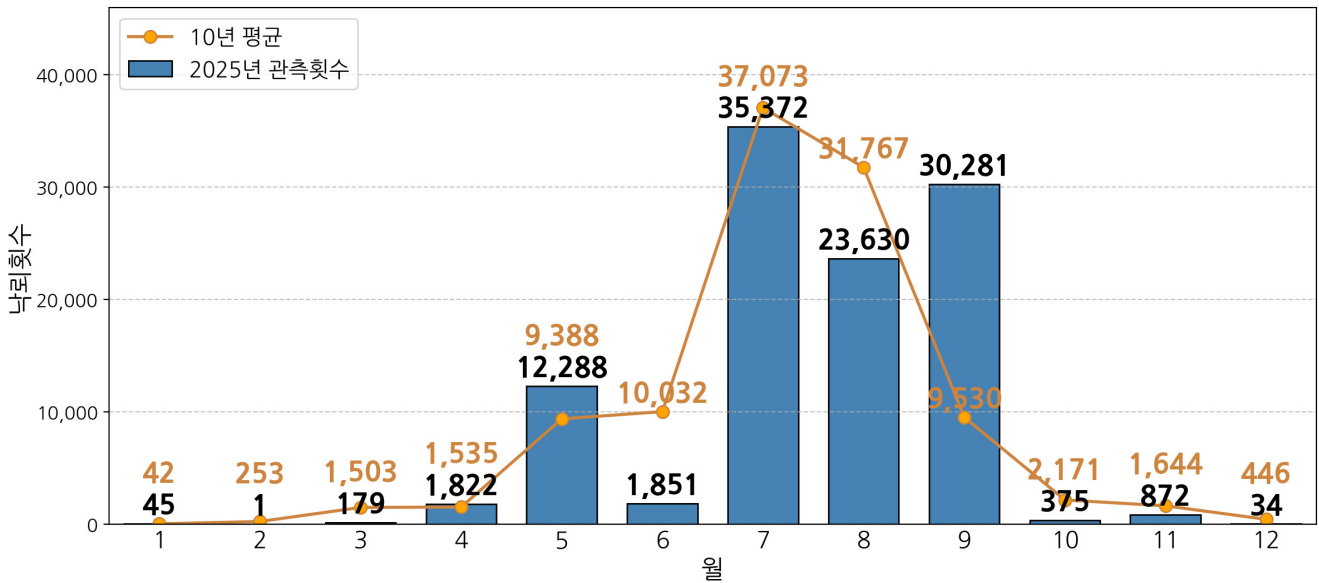
2025년 연간 낙뢰 횟수의 약 57%가 여름철(6~8월)에 나타났으며, 계절로는 여름(57.00%), 가을(9~11월, 29.53%), 봄(3~5월, 13.39%), 겨울(12~2월, 0.07%) 순으로 많이 발생하였다. 특히, 7월은 연중 낙뢰가 가장 많이 발생한 달로, 2025년 전체의 약 33%를 차지하였다.

최근 10년 월평균과 비교하면, 2025년의 낙뢰는 여름철에 집중되는 경향은 비슷했지만 5월과 9월에 평균보다 더 많이 관측되었고, 6월과 8월에 상대적으로 더 적게 관측되었다.

〈표 2.2〉 2025년 전국 월별 낙뢰 횟수 및 비율

월	1월	2월	3월	4월	5월	6월	7월	8월	9월	10월	11월	12월	총계
낙뢰 횟수	45	1	179	1,822	12,288	1,851	35,372	23,630	30,281	375	872	34	106,750
비율(%)	0.04	0.00	0.17	1.71	11.51	1.73	33.13	22.14	28.37	0.35	0.82	0.03	100
최근 10년 월평균 횟수	42	253	1,503	1,535	9,388	10,032	37,073	31,767	9,530	2,172	1,644	446	105,385

2025년 월별 낙뢰 횟수



〈그림 2.2〉 2025년 전국 월별 낙뢰 횟수 및 최근 10년 월평균 낙뢰 횟수

### 2.3 2025년 시·도별 낙뢰 횟수

2025년 시·도별 연간 낙뢰 횟수는 충청남도가 전체 낙뢰 횟수의 26%인 28,165회로 가장 많고, 부산광역시 382회(약 0.4%)로 가장 적다. 시·도별 월별 낙뢰 횟수는 7월에 충청남도가 11,371회로 가장 많고, 7월 전체 낙뢰 횟수의 약 32%를 차지한다. 시·도별 단위면적당(km<sup>2</sup>) 연간 낙뢰 횟수가 많은 지역은 광주광역시(3.45회/km<sup>2</sup>), 충청남도(3.40회/km<sup>2</sup>), 대전광역시(1.96회/km<sup>2</sup>) 순이고, 월별로는 7월에 광주광역시에서 1.71회/km<sup>2</sup>로 가장 많다.

〈표 2.3〉 2025년 시·도별 월별 낙뢰 누적횟수 및 단위면적당 횟수

[단위면적: km<sup>2</sup>]

지역	월	1월	2월	3월	4월	5월	6월	7월	8월	9월	10월	11월	12월	합계
		누적	면적당	누적	면적당	누적	면적당	누적	면적당	누적	면적당	누적	면적당	누적
서울	누적	0	0	1	100	112	3	317	122	25	0	6	8	694
	면적당	0.00	0.00	0.00	0.17	0.19	0.00	0.52	0.20	0.04	0.00	0.01	0.01	1.14
부산	누적	0	0	3	0	23	0	135	20	199	2	0	0	382
	면적당	0.00	0.00	0.00	0.00	0.03	0.00	0.17	0.03	0.26	0.00	0.00	0.00	0.49
대구	누적	0	0	7	0	255	84	171	70	399	0	0	0	986
	면적당	0.00	0.00	0.00	0.00	0.17	0.06	0.11	0.05	0.27	0.00	0.00	0.00	0.66
인천	누적	5	0	1	43	70	54	289	223	95	6	44	4	834
	면적당	0.00	0.00	0.00	0.04	0.07	0.05	0.27	0.21	0.09	0.01	0.04	0.00	0.78
광주	누적	0	0	0	0	38	0	853	636	179	0	10	0	1,716
	면적당	0.00	0.00	0.00	0.00	0.08	0.00	1.71	1.28	0.36	0.00	0.02	0.00	3.45
대전	누적	0	0	1	0	27	3	470	104	429	0	24	1	1,059
	면적당	0.00	0.00	0.00	0.00	0.05	0.01	0.87	0.19	0.8	0.00	0.04	0.00	1.96
울산	누적	0	0	5	0	8	1	203	124	210	0	0	0	551
	면적당	0.00	0.00	0.00	0.00	0.01	0.00	0.19	0.12	0.20	0.00	0.00	0.00	0.52
세종	누적	0	0	0	0	49	0	172	90	130	0	8	0	449
	면적당	0.00	0.00	0.00	0.00	0.11	0.00	0.37	0.19	0.28	0.00	0.02	0.00	0.97
경기	누적	4	1	7	841	2,252	343	3,406	3,565	883	18	155	12	11,487
	면적당	0.00	0.00	0.00	0.08	0.22	0.03	0.33	0.35	0.09	0.00	0.02	0.00	1.12
충북	누적	0	0	2	9	1,424	138	2,513	2,382	1,199	0	83	2	7,752
	면적당	0.00	0.00	0.00	0.00	0.19	0.02	0.34	0.32	0.16	0.00	0.01	0.00	1.04
충남	누적	29	0	2	14	861	156	11,371	6,030	9,418	32	246	6	28,165
	면적당	0.00	0.00	0.00	0.00	0.10	0.02	1.38	0.73	1.14	0.00	0.03	0.00	3.40
전남	누적	3	0	11	16	946	9	6,659	2,551	2,846	115	161	1	13,318
	면적당	0.00	0.00	0.00	0.00	0.08	0.00	0.54	0.21	0.23	0.01	0.01	0.00	1.08
경북	누적	1	0	100	17	2,748	557	1,697	1,254	1,490	5	4	0	7,873
	면적당	0.00	0.00	0.01	0.00	0.15	0.03	0.09	0.07	0.08	0.00	0.00	0.00	0.43
경남	누적	0	0	10	7	670	317	2,660	1,838	2,653	41	1	0	8,197
	면적당	0.00	0.00	0.00	0.00	0.06	0.03	0.25	0.17	0.25	0.00	0.00	0.00	0.76
제주	누적	3	0	13	12	20	20	7	144	1,145	99	10	0	1,473
	면적당	0.00	0.00	0.01	0.01	0.01	0.01	0.00	0.08	0.62	0.05	0.01	0.00	0.80
강원	누적	0	0	16	755	1,837	127	893	1,870	595	0	7	0	6,100
	면적당	0.00	0.00	0.00	0.05	0.11	0.01	0.05	0.11	0.04	0.00	0.00	0.00	0.37
전북	누적	0	0	0	8	948	39	3,556	2,607	8,386	57	113	0	15,714
	면적당	0.00	0.00	0.00	0.00	0.12	0.00	0.44	0.32	1.04	0.01	0.01	0.00	1.94
합계	누적	45	1	179	1,822	12,288	1,851	35,372	23,630	30,281	375	872	34	106,750
	면적당	0.00	0.00	0.00	0.02	0.12	0.02	0.35	0.24	0.30	0.00	0.01	0.00	1.07

## 2.4 2025년 시·군·구별 낙뢰 횟수

### 1) 서울특별시

서울특별시의 2025년 연간 낙뢰 횟수는 총 694회이고, 단위면적당(km<sup>2</sup>) 1.14회 관측됐다. 7월 낙뢰 횟수가 317회로 가장 많고, 지역별로는 노원구에서 56회로 가장 많았다. 단위면적당 횟수는 7월 영등포구에서 1.39회/km<sup>2</sup>로 가장 많다. 1월, 2월, 그리고 10월에는 낙뢰가 관측되지 않았다.

〈표 2.4〉 2025년 서울특별시 구별 월별 낙뢰 누적횟수 및 단위면적당 횟수

[단위면적: km<sup>2</sup>]

지역	월	1월	2월	3월	4월	5월	6월	7월	8월	9월	10월	11월	12월	합계
		누적	면적당	누적	면적당	누적	면적당	누적	면적당	누적	면적당	누적	면적당	누적
종로구	누적	0	0	0	5	3	0	17	9	0	0	0	1	35
	면적당	0.00	0.00	0.00	0.21	0.13	0.00	0.71	0.38	0.00	0.00	0.00	0.04	1.47
중구	누적	0	0	0	0	1	0	9	0	0	0	0	0	10
	면적당	0.00	0.00	0.00	0.00	0.10	0.00	0.90	0.00	0.00	0.00	0.00	0.00	1.00
용산구	누적	0	0	1	1	2	0	11	4	0	0	0	0	19
	면적당	0.00	0.00	0.05	0.05	0.09	0.00	0.50	0.18	0.00	0.00	0.00	0.00	0.87
성동구	누적	0	0	0	0	3	0	4	0	2	0	0	0	9
	면적당	0.00	0.00	0.00	0.00	0.18	0.00	0.24	0.00	0.12	0.00	0.00	0.00	0.54
광진구	누적	0	0	0	0	1	0	3	0	3	0	0	0	7
	면적당	0.00	0.00	0.00	0.00	0.06	0.00	0.18	0.00	0.18	0.00	0.00	0.00	0.42
동대문구	누적	0	0	0	1	0	0	9	0	0	0	0	0	10
	면적당	0.00	0.00	0.00	0.07	0.00	0.00	0.63	0.00	0.00	0.00	0.00	0.00	0.70
중랑구	누적	0	0	0	4	3	0	13	0	1	0	1	0	22
	면적당	0.00	0.00	0.00	0.22	0.16	0.00	0.7	0.00	0.05	0.00	0.05	0.00	1.18
성북구	누적	0	0	0	8	4	0	11	5	2	0	0	1	31
	면적당	0.00	0.00	0.00	0.33	0.16	0.00	0.45	0.2	0.08	0.00	0.00	0.04	1.26
강북구	누적	0	0	0	17	1	0	8	2	0	0	0	0	28
	면적당	0.00	0.00	0.00	0.72	0.04	0.00	0.34	0.08	0.00	0.00	0.00	0.00	1.18
도봉구	누적	0	0	0	17	1	0	6	0	1	0	0	0	25
	면적당	0.00	0.00	0.00	0.82	0.05	0.00	0.29	0.00	0.05	0.00	0.00	0.00	1.21
노원구	누적	0	0	0	24	6	0	21	4	1	0	0	0	56
	면적당	0.00	0.00	0.00	0.67	0.17	0.00	0.59	0.11	0.03	0.00	0.00	0.00	1.57
은평구	누적	0	0	0	8	11	0	10	5	0	0	0	0	34
	면적당	0.00	0.00	0.00	0.27	0.37	0.00	0.34	0.17	0.00	0.00	0.00	0.00	1.15
서대문구	누적	0	0	0	5	2	1	10	1	0	0	0	0	19
	면적당	0.00	0.00	0.00	0.28	0.11	0.06	0.57	0.06	0.00	0.00	0.00	0.00	1.08
마포구	누적	0	0	0	2	10	0	27	3	1	0	0	0	43
	면적당	0.00	0.00	0.00	0.08	0.42	0.00	1.13	0.13	0.04	0.00	0.00	0.00	1.80

〈표 2.5〉 계속

지역	월	1월	2월	3월	4월	5월	6월	7월	8월	9월	10월	11월	12월	합계
		양천구	누적	0	0	0	1	0	0	19	1	0	0	0
	면적당	0.00	0.00	0.00	0.06	0.00	0.00	1.09	0.06	0.00	0.00	0.00	0.00	1.21
강서구	누적	0	0	0	3	0	2	22	14	0	0	1	0	42
	면적당	0.00	0.00	0.00	0.07	0.00	0.05	0.53	0.34	0.00	0.00	0.02	0.00	1.01
구로구	누적	0	0	0	1	8	0	22	2	0	0	0	0	33
	면적당	0.00	0.00	0.00	0.05	0.4	0.00	1.1	0.1	0.00	0.00	0.00	0.00	1.65
금천구	누적	0	0	0	0	1	0	8	2	0	0	0	0	11
	면적당	0.00	0.00	0.00	0.00	0.08	0.00	0.61	0.15	0.00	0.00	0.00	0.00	0.84
영등포구	누적	0	0	0	1	6	0	34	3	1	0	2	0	47
	면적당	0.00	0.00	0.00	0.04	0.24	0.00	1.39	0.12	0.04	0.00	0.08	0.00	1.91
동작구	누적	0	0	0	1	9	0	14	5	0	0	0	0	29
	면적당	0.00	0.00	0.00	0.06	0.55	0.00	0.85	0.31	0.00	0.00	0.00	0.00	1.77
관악구	누적	0	0	0	1	7	0	15	17	2	0	0	2	44
	면적당	0.00	0.00	0.00	0.03	0.24	0.00	0.51	0.58	0.07	0.00	0.00	0.07	1.50
서초구	누적	0	0	0	0	13	0	10	23	3	0	0	0	49
	면적당	0.00	0.00	0.00	0.00	0.28	0.00	0.21	0.49	0.06	0.00	0.00	0.00	1.04
강남구	누적	0	0	0	0	14	0	11	12	6	0	0	2	45
	면적당	0.00	0.00	0.00	0.00	0.35	0.00	0.28	0.30	0.15	0.00	0.00	0.05	1.13
송파구	누적	0	0	0	0	6	0	2	10	2	0	1	2	23
	면적당	0.00	0.00	0.00	0.00	0.18	0.00	0.06	0.30	0.06	0.00	0.03	0.06	0.69
강동구	누적	0	0	0	0	0	0	1	0	0	0	1	0	2
	면적당	0.00	0.00	0.00	0.00	0.00	0.00	0.04	0.00	0.00	0.00	0.04	0.00	0.08
합계	누적	0	0	1	100	112	3	317	122	25	0	6	8	694
	면적당	0.00	0.00	0.00	0.17	0.19	0.00	0.52	0.2	0.04	0.00	0.01	0.01	1.14

## 2) 부산광역시

부산광역시 2025년 연간 낙뢰 횟수는 총 382회이고, 단위면적당(km<sup>2</sup>) 0.49회 관측됐다. 9월 낙뢰 횟수가 199회로 가장 많고, 지역별로는 기장군에서 180회로 가장 많았다. 단위면적당 횟수는 9월 금정구에서 0.62회/km<sup>2</sup>로 가장 많다. 1월, 2월, 4월, 6월, 11월, 그리고 12월에는 낙뢰가 관측되지 않았다.

〈표 2.6〉 2025년 부산광역시 군·구별 월별 낙뢰 누적횟수 및 단위면적당 횟수

[단위면적: km<sup>2</sup>]

지역	월	1월	2월	3월	4월	5월	6월	7월	8월	9월	10월	11월	12월	합계
		누적	면적당	누적	면적당	누적	면적당	누적	면적당	누적	면적당	누적	면적당	
중구	누적	0	0	0	0	0	0	0	0	0	0	0	0	0
	면적당	0.00	0.00	0.00	0.00	0.00	0.00	0.00	0.00	0.00	0.00	0.00	0.00	0.00
서구	누적	0	0	0	0	0	0	6	0	1	0	0	0	7
	면적당	0.00	0.00	0.00	0.00	0.00	0.00	0.43	0.00	0.07	0.00	0.00	0.00	0.50
동구	누적	0	0	0	0	0	0	1	0	1	0	0	0	2
	면적당	0.00	0.00	0.00	0.00	0.00	0.00	0.10	0.00	0.10	0.00	0.00	0.00	0.20
영도구	누적	0	0	0	0	0	0	2	0	0	1	0	0	3
	면적당	0.00	0.00	0.00	0.00	0.00	0.00	0.14	0.00	0.00	0.07	0.00	0.00	0.21
부산진구	누적	0	0	0	0	0	0	8	0	0	0	0	0	8
	면적당	0.00	0.00	0.00	0.00	0.00	0.00	0.27	0.00	0.00	0.00	0.00	0.00	0.27
동래구	누적	0	0	0	0	0	0	3	1	0	0	0	0	4
	면적당	0.00	0.00	0.00	0.00	0.00	0.00	0.18	0.06	0.00	0.00	0.00	0.00	0.24
남구	누적	0	0	0	0	3	0	4	0	1	0	0	0	8
	면적당	0.00	0.00	0.00	0.00	0.11	0.00	0.15	0.00	0.04	0.00	0.00	0.00	0.30
북구	누적	0	0	0	0	0	0	11	0	5	0	0	0	16
	면적당	0.00	0.00	0.00	0.00	0.00	0.00	0.28	0.00	0.13	0.00	0.00	0.00	0.41
해운대구	누적	0	0	0	0	2	0	4	0	10	0	0	0	16
	면적당	0.00	0.00	0.00	0.00	0.04	0.00	0.08	0.00	0.19	0.00	0.00	0.00	0.31
사하구	누적	0	0	0	0	0	0	4	2	0	0	0	0	6
	면적당	0.00	0.00	0.00	0.00	0.00	0.00	0.10	0.05	0.00	0.00	0.00	0.00	0.15
금정구	누적	0	0	2	0	0	0	20	1	41	0	0	0	64
	면적당	0.00	0.00	0.03	0.00	0.00	0.00	0.30	0.02	0.62	0.00	0.00	0.00	0.97
강서구	누적	0	0	0	0	6	0	16	4	28	1	0	0	55
	면적당	0.00	0.00	0.00	0.00	0.03	0.00	0.09	0.02	0.15	0.01	0.00	0.00	0.30
연제구	누적	0	0	0	0	0	0	0	0	2	0	0	0	2
	면적당	0.00	0.00	0.00	0.00	0.00	0.00	0.00	0.00	0.16	0.00	0.00	0.00	0.16
수영구	누적	0	0	0	0	0	0	3	0	1	0	0	0	4
	면적당	0.00	0.00	0.00	0.00	0.00	0.00	0.29	0.00	0.10	0.00	0.00	0.00	0.39

〈표 2.7〉 계속

지역		월												합계
		1월	2월	3월	4월	5월	6월	7월	8월	9월	10월	11월	12월	
사상구	누적	0	0	0	0	0	0	6	0	1	0	0	0	7
	면적당	0.00	0.00	0.00	0.00	0.00	0.00	0.17	0.00	0.03	0.00	0.00	0.00	0.20
기장군	누적	0	0	1	0	12	0	47	12	108	0	0	0	180
	면적당	0.00	0.00	0.00	0.00	0.05	0.00	0.21	0.05	0.49	0.00	0.00	0.00	0.80
합계	누적	0	0	3	0	23	0	135	20	199	2	0	0	382
	면적당	0.00	0.00	0.00	0.00	0.03	0.00	0.17	0.03	0.26	0.00	0.00	0.00	0.49

### 3) 대구광역시

대구광역시 2025년 연간 낙뢰 횟수는 총 986회이고, 단위면적당(km<sup>2</sup>) 0.66회 관측됐다. 9월 낙뢰 횟수가 399회로 가장 많고, 지역별로는 군위군에서 466회로 가장 많았다. 단위면적당 횟수는 5월 수성구에서 0.48회/km<sup>2</sup>로 가장 많다. 1월, 2월, 4월, 10월, 11월 그리고 12월에는 낙뢰가 관측되지 않았다.

〈표 2.8〉 2025년 대구광역시 군·구별 월별 낙뢰 누적횟수 및 단위면적당 횟수

[단위면적: km<sup>2</sup>]

지역		월	1월	2월	3월	4월	5월	6월	7월	8월	9월	10월	11월	12월	합계
		누적	면적당	면적당	면적당	면적당	면적당	면적당	면적당	면적당	면적당	면적당	면적당	면적당	면적당
중구	누적	0	0	0	0	0	0	0	0	0	0	0	0	0	0
	면적당	0.00	0.00	0.00	0.00	0.00	0.00	0.00	0.00	0.00	0.00	0.00	0.00	0.00	0.00
동구	누적	0	0	0	0	28	0	12	1	1	0	0	0	0	42
	면적당	0.00	0.00	0.00	0.00	0.15	0.00	0.07	0.01	0.01	0.00	0.00	0.00	0.00	0.24
서구	누적	0	0	0	0	0	0	2	0	0	0	0	0	0	2
	면적당	0.00	0.00	0.00	0.00	0.00	0.00	0.12	0.00	0.00	0.00	0.00	0.00	0.00	0.12
남구	누적	0	0	0	0	1	0	1	0	0	0	0	0	0	2
	면적당	0.00	0.00	0.00	0.00	0.06	0.00	0.06	0.00	0.00	0.00	0.00	0.00	0.00	0.12
북구	누적	0	0	1	0	5	0	3	1	2	0	0	0	0	12
	면적당	0.00	0.00	0.01	0.00	0.05	0.00	0.03	0.01	0.02	0.00	0.00	0.00	0.00	0.12
수성구	누적	0	0	0	0	37	0	3	1	8	0	0	0	0	49
	면적당	0.00	0.00	0.00	0.00	0.48	0.00	0.04	0.01	0.1	0.00	0.00	0.00	0.00	0.63
달서구	누적	0	0	0	0	0	2	3	5	3	0	0	0	0	13
	면적당	0.00	0.00	0.00	0.00	0.00	0.03	0.05	0.08	0.05	0.00	0.00	0.00	0.00	0.21
달성군	누적	0	0	3	0	71	77	76	58	115	0	0	0	0	400
	면적당	0.00	0.00	0.01	0.00	0.17	0.18	0.18	0.14	0.27	0.00	0.00	0.00	0.00	0.95
군위군	누적	0	0	3	0	113	5	71	4	270	0	0	0	0	466
	면적당	0.00	0.00	0	0.00	0.18	0.01	0.12	0.01	0.44	0.00	0.00	0.00	0.00	0.76
합계	누적	0	0	7	0	255	84	171	70	399	0	0	0	0	986
	면적당	0.00	0.00	0.00	0.00	0.17	0.06	0.11	0.05	0.27	0.00	0.00	0.00	0.00	0.66

#### 4) 인천광역시

인천광역시 2025년 연간 낙뢰 횟수는 총 834회이고, 단위면적당(km<sup>2</sup>) 0.78회 관측됐다. 7월 낙뢰 횟수가 289회로 가장 많고, 지역별로는 강화군에서 230회로 가장 많았다. 단위면적당 횟수는 7월 미추홀구에서 0.48회/km<sup>2</sup>로 가장 많다. 2월에는 낙뢰가 관측되지 않았다.

〈표 2.9〉 2025년 인천광역시 군·구별 월별 낙뢰 누적횟수 및 단위면적당 횟수

[단위면적: km<sup>2</sup>]

지역	월	1월	2월	3월	4월	5월	6월	7월	8월	9월	10월	11월	12월	합계
		누적	0	0	0	2	10	15	54	20	6	0	4	0
면적당	0.00	0.00	0.00	0.01	0.07	0.11	0.38	0.14	0.04	0.00	0.03	0.00	0.78	
중구	누적	0	0	0	0	0	1	1	2	0	0	0	0	4
	면적당	0.00	0.00	0.00	0.00	0.00	0.14	0.14	0.28	0.00	0.00	0.00	0.00	0.56
미추홀구	누적	0	0	0	0	3	0	12	1	3	0	1	0	20
	면적당	0.00	0.00	0.00	0.00	0.12	0.00	0.48	0.04	0.12	0.00	0.04	0.00	0.80
연수구	누적	1	0	0	2	4	0	14	4	14	0	4	1	44
	면적당	0.02	0.00	0.00	0.03	0.07	0.00	0.24	0.07	0.24	0.00	0.07	0.02	0.76
남동구	누적	2	0	0	1	5	0	13	15	7	0	0	0	43
	면적당	0.03	0.00	0.00	0.02	0.09	0.00	0.23	0.26	0.12	0.00	0.00	0.00	0.75
부평구	누적	1	0	0	2	2	1	7	12	0	0	0	0	25
	면적당	0.03	0.00	0.00	0.06	0.06	0.03	0.22	0.37	0.00	0.00	0.00	0.00	0.77
계양구	누적	0	0	0	12	1	4	19	8	0	0	1	0	45
	면적당	0.00	0.00	0.00	0.26	0.02	0.09	0.42	0.18	0.00	0.00	0.02	0.00	0.99
서구	누적	0	0	0	16	7	25	32	42	1	0	8	2	133
	면적당	0.00	0.00	0.00	0.13	0.06	0.21	0.27	0.35	0.01	0.00	0.07	0.02	1.12
강화군	누적	0	0	1	8	13	5	71	72	33	6	21	0	230
	면적당	0.00	0.00	0	0.02	0.03	0.01	0.17	0.18	0.08	0.01	0.05	0.00	0.55
옹진군	누적	1	0	0	0	25	3	66	47	31	0	5	1	179
	면적당	0.01	0.00	0.00	0.00	0.15	0.02	0.38	0.27	0.18	0.00	0.03	0.01	1.05
합계	누적	5	0	1	43	70	54	289	223	95	6	44	4	834
	면적당	0.00	0.00	0.00	0.04	0.07	0.05	0.27	0.21	0.09	0.01	0.04	0.00	0.78

## 5) 광주광역시

광주광역시 2025년 연간 낙뢰 횟수는 총 1,716회이고, 단위면적당(km<sup>2</sup>) 3.45회 관측됐다. 7월 낙뢰 횟수가 853회로 가장 많고, 지역별로는 광산구에서 884회로 가장 많았다. 단위면적당 횟수는 7월 서구에서 2.71회/km<sup>2</sup>로 가장 많다. 1월, 2월, 3월, 4월, 6월, 10월, 그리고 12월에는 낙뢰가 관측되지 않았다.

〈표 2.10〉 2025년 광주광역시 구별 월별 낙뢰 누적횟수 및 단위면적당 횟수

[단위면적: km<sup>2</sup>]

지역		월												합계
		1월	2월	3월	4월	5월	6월	7월	8월	9월	10월	11월	12월	
동구	누적	0	0	0	0	2	0	16	35	22	0	0	0	75
	면적당	0.00	0.00	0.00	0.00	0.04	0.00	0.33	0.72	0.45	0.00	0.00	0.00	1.54
서구	누적	0	0	0	0	5	0	129	60	9	0	2	0	205
	면적당	0.00	0.00	0.00	0.00	0.11	0.00	2.71	1.26	0.19	0.00	0.04	0.00	4.31
남구	누적	0	0	0	0	3	0	82	87	19	0	0	0	191
	면적당	0.00	0.00	0.00	0.00	0.05	0.00	1.36	1.44	0.31	0.00	0.00	0.00	3.16
북구	누적	0	0	0	0	13	0	177	138	33	0	0	0	361
	면적당	0.00	0.00	0.00	0.00	0.11	0.00	1.48	1.16	0.28	0.00	0.00	0.00	3.03
광산구	누적	0	0	0	0	15	0	449	316	96	0	8	0	884
	면적당	0.00	0.00	0.00	0.00	0.07	0.00	2.02	1.42	0.43	0.00	0.04	0.00	3.98
합계	누적	0	0	0	0	38	0	853	636	179	0	10	0	1,716
	면적당	0.00	0.00	0.00	0.00	0.08	0.00	1.71	1.28	0.36	0.00	0.02	0.00	3.45

## 6) 대전광역시

대전광역시 2025년 연간 낙뢰 횟수는 총 1,059회이고, 단위면적당(km<sup>2</sup>) 1.96회 관측됐다. 7월 낙뢰 횟수가 470회로 가장 많고, 지역별로는 유성구에서 377회로 가장 많았다. 단위면적당 횟수는 7월 동구에서 1.20회/km<sup>2</sup>로 가장 많다. 1월, 2월, 4월, 그리고 10월에는 낙뢰가 관측되지 않았다.

〈표 2.11〉 2025년 대전광역시 구별 월별 낙뢰 누적횟수 및 단위면적당 횟수

[단위면적: km<sup>2</sup>]

지역		월												합계
		1월	2월	3월	4월	5월	6월	7월	8월	9월	10월	11월	12월	
동구	누적	0	0	1	0	4	0	164	16	67	0	7	0	259
	면적당	0.00	0.00	0.01	0.00	0.03	0.00	1.20	0.12	0.49	0.00	0.05	0.00	1.90
중구	누적	0	0	0	0	0	0	41	3	52	0	2	1	99
	면적당	0.00	0.00	0.00	0.00	0.00	0.00	0.66	0.05	0.84	0.00	0.03	0.02	1.60
서구	누적	0	0	0	0	0	0	79	22	92	0	8	0	201
	면적당	0.00	0.00	0.00	0.00	0.00	0.00	0.83	0.23	0.97	0.00	0.08	0.00	2.11
유성구	누적	0	0	0	0	20	1	121	51	182	0	2	0	377
	면적당	0.00	0.00	0.00	0.00	0.11	0.01	0.69	0.29	1.04	0.00	0.01	0.00	2.15
대덕구	누적	0	0	0	0	3	2	65	12	36	0	5	0	123
	면적당	0.00	0.00	0.00	0.00	0.04	0.03	0.94	0.17	0.52	0.00	0.07	0.00	1.77
합계	누적	0	0	1	0	27	3	470	104	429	0	24	1	1,059
	면적당	0.00	0.00	0.00	0.00	0.05	0.01	0.87	0.19	0.80	0.00	0.04	0.00	1.96

## 7) 울산광역시

울산광역시 2025년 연간 낙뢰 횡수는 총 551회이고, 단위면적당(km<sup>2</sup>) 0.52회 관측됐다. 9월 낙뢰 횡수가 210회로 가장 많고, 지역별로는 울주군에서 469회로 가장 많았다. 단위면적당 횡수는 9월 울주군에서 0.25회/km<sup>2</sup>로 가장 많다. 1월, 2월, 4월, 10월, 11월 그리고 12월에는 낙뢰가 관측되지 않았다.

〈표 2.12〉 2025년 울산광역시 군·구별 월별 낙뢰 누적횡수 및 단위면적당 횡수

[단위면적: km<sup>2</sup>]

지역		월												합계
		1월	2월	3월	4월	5월	6월	7월	8월	9월	10월	11월	12월	
중구	누적	0	0	0	0	0	0	6	1	0	0	0	0	7
	면적당	0.00	0.00	0.00	0.00	0.00	0.00	0.16	0.03	0.00	0.00	0.00	0.00	0.19
남구	누적	0	0	0	0	0	0	4	3	15	0	0	0	22
	면적당	0.00	0.00	0.00	0.00	0.00	0.00	0.05	0.04	0.20	0.00	0.00	0.00	0.29
동구	누적	0	0	0	0	0	0	8	4	2	0	0	0	14
	면적당	0.00	0.00	0.00	0.00	0.00	0.00	0.22	0.11	0.06	0.00	0.00	0.00	0.39
북구	누적	0	0	0	0	0	1	18	14	6	0	0	0	38
	면적당	0.00	0.00	0.00	0.00	0.00	0.01	0.11	0.09	0.04	0.00	0.00	0.00	0.25
울주군	누적	0	0	5	0	8	0	167	102	187	0	0	0	469
	면적당	0.00	0.00	0.01	0.00	0.01	0.00	0.22	0.13	0.25	0.00	0.00	0.00	0.62
합계	누적	0	0	5	0	8	1	203	124	210	0	0	0	551
	면적당	0.00	0.00	0.00	0.00	0.01	0.00	0.19	0.12	0.20	0.00	0.00	0.00	0.52

## 8) 세종특별자치시

세종특별자치시 2025년 연간 낙뢰 횟수는 총 449회이며, 단위면적당(km<sup>2</sup>) 0.97회 관측됐다. 7월 낙뢰 횟수가 172회로 가장 많고, 단위면적당 횟수는 7월에 0.37회/km<sup>2</sup>로 가장 많다. 1월, 2월, 3월, 4월, 6월, 10월, 그리고 12월에는 낙뢰가 관측되지 않았다.

〈표 2.13〉 2025년 세종특별자치시 월별 낙뢰 누적횟수 및 단위면적당 횟수

[단위면적: km<sup>2</sup>]

지역		월												합계
		1월	2월	3월	4월	5월	6월	7월	8월	9월	10월	11월	12월	
세종 특별자치시	누적	0	0	0	0	49	0	172	90	130	0	8	0	449
	면적당	0.00	0.00	0.00	0.00	0.11	0.00	0.37	0.19	0.28	0.00	0.02	0.00	0.97
합계	누적	0	0	0	0	49	0	172	90	130	0	8	0	449
	면적당	0.00	0.00	0.00	0.00	0.11	0.00	0.37	0.19	0.28	0.00	0.02	0.00	0.97

## 9) 경기도

경기도 2025년 연간 낙뢰 횟수는 총 11,487회이고, 단위면적당(km<sup>2</sup>) 1.12회 관측됐다. 8월 낙뢰 횟수가 3,565회로 가장 많고, 지역별로는 평택시에서 1,405회로 가장 많았다. 단위면적당 횟수는 7월 평택시에서 1.23회/km<sup>2</sup>로 가장 많다.

〈표 2.14〉 2025년 경기도 시·군·구별 월별 낙뢰 누적횟수 및 단위면적당 횟수

[단위면적: km<sup>2</sup>]

지역	월	1월	2월	3월	4월	5월	6월	7월	8월	9월	10월	11월	12월	합계
		누적	면적당	누적	면적당	누적	면적당	누적	면적당	누적	면적당	누적	면적당	누적
수원시 장안구	누적	0	0	0	12	9	0	11	15	0	0	3	1	51
	면적당	0.00	0.00	0.00	0.36	0.27	0.00	0.33	0.45	0.00	0.00	0.09	0.03	1.53
수원시 권선구	누적	0	0	0	0	3	1	15	14	14	0	0	0	47
	면적당	0.00	0.00	0.00	0.00	0.06	0.02	0.32	0.30	0.30	0.00	0.00	0.00	1.00
수원시 팔달구	누적	0	0	0	0	5	0	0	3	1	0	2	0	11
	면적당	0.00	0.00	0.00	0.00	0.39	0.00	0.00	0.23	0.08	0.00	0.16	0.00	0.86
수원시 영통구	누적	0	0	0	0	2	0	4	19	3	0	4	0	32
	면적당	0.00	0.00	0.00	0.00	0.07	0.00	0.14	0.69	0.11	0.00	0.14	0.00	1.15
성남시 수정구	누적	0	0	0	0	2	0	24	16	2	0	0	0	44
	면적당	0.00	0.00	0.00	0.00	0.04	0.00	0.53	0.35	0.04	0.00	0.00	0.00	0.96
성남시 중원구	누적	0	0	0	0	7	0	4	15	0	0	1	0	27
	면적당	0.00	0.00	0.00	0.00	0.27	0.00	0.15	0.57	0.00	0.00	0.04	0.00	1.03
성남시 분당구	누적	0	0	0	0	13	0	30	21	3	0	3	2	72
	면적당	0.00	0.00	0.00	0.00	0.19	0.00	0.43	0.30	0.04	0.00	0.04	0.03	1.03
의정부시	누적	1	0	0	16	19	9	29	2	0	0	0	0	76
	면적당	0.01	0.00	0.00	0.2	0.23	0.11	0.35	0.02	0.00	0.00	0.00	0.00	0.92
안양시 만안구	누적	0	0	0	1	8	0	4	13	0	0	0	0	26
	면적당	0.00	0.00	0.00	0.03	0.22	0.00	0.11	0.36	0.00	0.00	0.00	0.00	0.72
안양시 동안구	누적	0	0	0	0	10	0	8	7	1	0	0	1	27
	면적당	0.00	0.00	0.00	0.00	0.46	0.00	0.36	0.32	0.05	0.00	0.00	0.05	1.24
부천시 원미구	누적	0	0	0	0	2	0	4	9	1	0	0	0	16
	면적당	0.00	0.00	0.00	0.00	0.10	0.00	0.19	0.44	0.05	0.00	0.00	0.00	0.78
부천시 소사구	누적	0	0	0	1	1	0	7	0	0	0	0	0	9
	면적당	0.00	0.00	0.00	0.08	0.08	0.00	0.54	0.00	0.00	0.00	0.00	0.00	0.70
부천시 오정구	누적	0	0	0	0	0	0	14	14	0	0	0	0	28
	면적당	0.00	0.00	0.00	0.00	0.00	0.00	0.70	0.70	0.00	0.00	0.00	0.00	1.40
광명시	누적	0	0	0	0	9	0	13	7	0	0	0	0	29
	면적당	0.00	0.00	0.00	0.00	0.23	0.00	0.34	0.18	0.00	0.00	0.00	0.00	0.75
평택시	누적	0	0	0	0	72	7	589	514	181	2	40	0	1,405
	면적당	0.00	0.00	0.00	0.00	0.15	0.01	1.23	1.07	0.38	0.00	0.08	0.00	2.92

〈표 2.15〉 계속

지역		월												합계
		1월	2월	3월	4월	5월	6월	7월	8월	9월	10월	11월	12월	
동두천시	누적	0	0	0	12	34	4	3	47	5	0	1	0	106
	면적당	0.00	0.00	0.00	0.13	0.35	0.04	0.03	0.49	0.05	0.00	0.01	0.00	1.10
안산시 상록구	누적	0	0	0	1	6	0	20	18	0	1	1	2	49
	면적당	0.00	0.00	0.00	0.02	0.10	0.00	0.35	0.31	0.00	0.02	0.02	0.03	0.85
안산시 단원구	누적	1	0	0	3	11	0	109	28	14	1	0	0	167
	면적당	0.01	0.00	0.00	0.03	0.12	0.00	1.19	0.31	0.15	0.01	0.00	0.00	1.82
고양시 덕양구	누적	0	0	0	53	22	18	71	64	4	0	2	0	234
	면적당	0.00	0.00	0.00	0.32	0.13	0.11	0.43	0.39	0.02	0.00	0.01	0.00	1.41
고양시 일산동구	누적	0	0	0	19	12	7	10	0	1	0	0	0	49
	면적당	0.00	0.00	0.00	0.32	0.20	0.12	0.17	0.00	0.02	0.00	0.00	0.00	0.83
고양시 일산서구	누적	0	0	0	10	5	4	2	4	3	0	0	0	28
	면적당	0.00	0.00	0.00	0.24	0.12	0.10	0.05	0.10	0.07	0.00	0.00	0.00	0.68
과천시	누적	0	0	0	0	5	0	4	26	1	0	0	0	36
	면적당	0.00	0.00	0.00	0.00	0.14	0.00	0.11	0.73	0.03	0.00	0.00	0.00	1.01
구리시	누적	0	0	0	12	14	0	5	1	1	0	0	0	33
	면적당	0.00	0.00	0.00	0.36	0.42	0.00	0.15	0.03	0.03	0.00	0.00	0.00	0.99
남양주시	누적	0	0	0	65	255	1	100	36	22	0	1	0	480
	면적당	0.00	0.00	0.00	0.14	0.56	0.00	0.22	0.08	0.05	0.00	0.00	0.00	1.05
오산시	누적	0	0	0	0	2	0	29	16	12	0	0	0	59
	면적당	0.00	0.00	0.00	0.00	0.05	0.00	0.68	0.38	0.28	0.00	0.00	0.00	1.39
시흥시	누적	2	0	0	0	14	0	72	22	4	0	1	1	116
	면적당	0.01	0.00	0.00	0.00	0.10	0.00	0.51	0.16	0.03	0.00	0.01	0.01	0.83
군포시	누적	0	0	0	0	11	0	25	17	3	0	1	0	57
	면적당	0.00	0.00	0.00	0.00	0.30	0.00	0.69	0.47	0.08	0.00	0.03	0.00	1.57
의왕시	누적	0	0	0	0	14	2	18	25	1	0	1	0	61
	면적당	0.00	0.00	0.00	0.00	0.26	0.04	0.33	0.46	0.02	0.00	0.02	0.00	1.13
하남시	누적	0	0	0	2	30	0	16	29	2	0	3	0	82
	면적당	0.00	0.00	0.00	0.02	0.32	0.00	0.17	0.31	0.02	0.00	0.03	0.00	0.87
용인시 처인구	누적	0	0	0	0	84	8	163	256	58	0	14	0	583
	면적당	0.00	0.00	0.00	0.00	0.18	0.02	0.35	0.55	0.12	0.00	0.03	0.00	1.25
용인시 기흥구	누적	0	0	0	1	18	0	6	40	14	1	7	0	87
	면적당	0.00	0.00	0.00	0.01	0.22	0.00	0.07	0.49	0.17	0.01	0.09	0.00	1.06
용인시 수지구	누적	0	0	0	0	10	0	9	17	1	2	5	1	45
	면적당	0.00	0.00	0.00	0.00	0.24	0.00	0.21	0.40	0.02	0.05	0.12	0.02	1.06
파주시	누적	0	0	1	103	58	49	81	159	30	0	1	1	483
	면적당	0.00	0.00	0.00	0.15	0.08	0.07	0.12	0.23	0.04	0.00	0	0	0.69
이천시	누적	0	0	0	0	105	19	237	123	46	0	0	0	530
	면적당	0.00	0.00	0.00	0.00	0.23	0.04	0.51	0.27	0.10	0.00	0.00	0.00	1.15

〈표 2.16〉 계속

지역		월												합계
		1월	2월	3월	4월	5월	6월	7월	8월	9월	10월	11월	12월	
안성시	누적	0	0	0	1	39	72	277	192	122	0	14	0	717
	면적당	0.00	0.00	0.00	0.00	0.07	0.13	0.50	0.35	0.22	0.00	0.03	0.00	1.30
김포시	누적	0	0	0	29	5	27	37	57	8	0	8	0	171
	면적당	0.00	0.00	0.00	0.10	0.02	0.10	0.13	0.21	0.03	0.00	0.03	0.00	0.62
화성시	누적	0	1	4	10	101	6	511	154	145	8	21	1	962
	면적당	0.00	0.00	0.01	0.01	0.14	0.01	0.73	0.22	0.21	0.01	0.03	0.00	1.37
광주시	누적	0	0	0	2	104	1	91	140	26	0	4	0	368
	면적당	0.00	0.00	0.00	0.00	0.24	0.00	0.21	0.33	0.06	0.00	0.01	0.00	0.85
양주시	누적	0	0	2	74	55	8	58	62	8	2	6	0	275
	면적당	0.00	0.00	0.01	0.24	0.18	0.03	0.19	0.20	0.03	0.01	0.02	0.00	0.91
포천시	누적	0	0	0	135	401	50	91	361	29	1	0	0	1,068
	면적당	0.00	0.00	0.00	0.16	0.49	0.06	0.11	0.44	0.04	0.00	0.00	0.00	1.30
여주시	누적	0	0	0	0	62	15	154	65	37	0	8	0	341
	면적당	0.00	0.00	0.00	0.00	0.10	0.02	0.25	0.11	0.06	0.00	0.01	0.00	0.55
연천군	누적	0	0	0	123	173	31	73	338	25	0	0	2	765
	면적당	0.00	0.00	0.00	0.18	0.26	0.05	0.11	0.51	0.04	0.00	0.00	0.00	1.15
가평군	누적	0	0	0	140	289	4	235	181	22	0	1	0	872
	면적당	0.00	0.00	0.00	0.17	0.34	0.00	0.28	0.22	0.03	0.00	0.00	0.00	1.04
양평군	누적	0	0	0	16	151	0	143	418	33	0	2	0	763
	면적당	0.00	0.00	0.00	0.02	0.17	0.00	0.16	0.48	0.04	0.00	0.00	0.00	0.87
합계	누적	4	1	7	841	2,252	343	3,406	3,565	883	18	155	12	11,487
	면적당	0.00	0.00	0.00	0.08	0.22	0.03	0.33	0.35	0.09	0.00	0.02	0.00	1.12

## 10) 강원특별자치도

강원특별자치도 2025년 연간 낙뢰 횟수는 총 6,100회이고, 단위면적당(km<sup>2</sup>) 0.37회 관측됐다. 8월 낙뢰 횟수가 1,870회로 가장 많고, 지역별로는 철원군에서 1,122회로 가장 많았다. 단위면적당 횟수는 8월 철원군에서 0.75회/km<sup>2</sup>로 가장 많다. 1월, 2월, 10월, 그리고 12월에는 낙뢰가 관측되지 않았다.

〈표 2.17〉 2025년 강원특별자치도 시·군별 월별 낙뢰 누적횟수 및 단위면적당 횟수

[단위면적: km<sup>2</sup>]

지역	월	1월	2월	3월	4월	5월	6월	7월	8월	9월	10월	11월	12월	합계
		누적	면적당	누적	면적당	누적	면적당	누적	면적당	누적	면적당	누적	면적당	
춘천시	누적	0	0	0	50	127	1	54	151	34	0	0	0	417
	면적당	0.00	0.00	0.00	0.04	0.11	0.00	0.05	0.14	0.03	0.00	0.00	0.00	0.37
원주시	누적	0	0	0	32	95	14	101	23	66	0	6	0	337
	면적당	0.00	0.00	0.00	0.04	0.11	0.02	0.12	0.03	0.08	0.00	0.01	0.00	0.41
강릉시	누적	0	0	0	16	14	2	55	1	21	0	0	0	109
	면적당	0.00	0.00	0.00	0.02	0.01	0.00	0.05	0.00	0.02	0.00	0.00	0.00	0.10
동해시	누적	0	0	1	0	0	1	0	0	2	0	0	0	4
	면적당	0.00	0.00	0.01	0.00	0.00	0.01	0.00	0.00	0.01	0.00	0.00	0.00	0.03
태백시	누적	0	0	4	0	36	1	4	0	5	0	0	0	50
	면적당	0.00	0.00	0.01	0.00	0.12	0.00	0.01	0.00	0.02	0.00	0.00	0.00	0.16
속초시	누적	0	0	0	1	1	0	0	0	1	0	0	0	3
	면적당	0.00	0.00	0.00	0.01	0.01	0.00	0.00	0.00	0.01	0.00	0.00	0.00	0.03
삼척시	누적	0	0	6	14	4	2	10	8	7	0	0	0	51
	면적당	0.00	0.00	0.01	0.01	0.00	0.00	0.01	0.01	0.01	0.00	0.00	0.00	0.05
홍천군	누적	0	0	0	131	314	35	117	341	62	0	0	0	1,000
	면적당	0.00	0.00	0.00	0.07	0.17	0.02	0.06	0.19	0.03	0.00	0.00	0.00	0.54
횡성군	누적	0	0	0	51	161	4	92	244	51	0	1	0	604
	면적당	0.00	0.00	0.00	0.05	0.16	0.00	0.09	0.24	0.05	0.00	0.00	0.00	0.59
영월군	누적	0	0	0	19	290	5	52	29	91	0	0	0	486
	면적당	0.00	0.00	0.00	0.02	0.26	0.00	0.05	0.03	0.08	0.00	0.00	0.00	0.44
평창군	누적	0	0	2	77	194	2	73	4	70	0	0	0	422
	면적당	0.00	0.00	0.00	0.05	0.13	0.00	0.05	0.00	0.05	0.00	0.00	0.00	0.28
정선군	누적	0	0	3	47	273	5	19	3	44	0	0	0	394
	면적당	0.00	0.00	0.00	0.04	0.22	0.00	0.02	0.00	0.04	0.00	0.00	0.00	0.32
철원군	누적	0	0	0	130	155	39	145	622	31	0	0	0	1,122
	면적당	0.00	0.00	0.00	0.16	0.19	0.05	0.17	0.75	0.04	0.00	0.00	0.00	1.36
화천군	누적	0	0	0	68	24	12	102	271	59	0	0	0	536
	면적당	0.00	0.00	0.00	0.07	0.03	0.01	0.11	0.30	0.07	0.00	0.00	0.00	0.59

〈표 2.18〉 계속

지역	월	1월	2월	3월	4월	5월	6월	7월	8월	9월	10월	11월	12월	합계
	양구군	누적	0	0	0	15	68	0	43	93	7	0	0	0
면적당		0.00	0.00	0.00	0.02	0.10	0.00	0.07	0.14	0.01	0.00	0.00	0.00	0.34
인제군	누적	0	0	0	71	81	2	24	59	23	0	0	0	260
	면적당	0.00	0.00	0.00	0.04	0.05	0.00	0.01	0.04	0.01	0.00	0.00	0.00	0.15
고성군	누적	0	0	0	11	0	2	2	8	9	0	0	0	32
	면적당	0.00	0.00	0.00	0.02	0.00	0.00	0.00	0.01	0.02	0.00	0.00	0.00	0.05
양양군	누적	0	0	0	22	0	0	0	13	12	0	0	0	47
	면적당	0.00	0.00	0.00	0.03	0.00	0.00	0.00	0.02	0.02	0.00	0.00	0.00	0.07
합계	누적	0	0	16	755	1,837	127	893	1,870	595	0	7	0	6,100
	면적당	0.00	0.00	0.00	0.05	0.11	0.01	0.05	0.11	0.04	0.00	0.00	0.00	0.37

## 11) 충청북도

충청북도 2025년 연간 낙뢰 횡수는 총 7,752회이고, 단위면적당(km<sup>2</sup>) 1.04회 관측됐다. 7월 낙뢰 횡수가 2,513회로 가장 많고, 지역별로는 충주시에서 1,412회로 가장 많았다. 단위면적당 횡수는 8월 진천군에서 0.99회/km<sup>2</sup>로 가장 많다. 1월, 2월, 그리고 10월에는 낙뢰가 관측되지 않았다.

〈표 2.19〉 2025년 충청북도 시·군·구별 월별 낙뢰 누적횡수 및 단위면적당 횡수

[단위면적: km<sup>2</sup>]

지역	월	1월	2월	3월	4월	5월	6월	7월	8월	9월	10월	11월	12월	합계
		누적	면적당	누적	면적당	누적	면적당	누적	면적당	누적	면적당	누적	면적당	누적
충주시 상당구	누적	0	0	0	0	51	5	299	64	76	0	7	0	502
	면적당	0.00	0.00	0.00	0.00	0.13	0.01	0.74	0.16	0.19	0.00	0.02	0.00	1.25
충주시 서원구	누적	0	0	0	0	37	2	57	16	20	0	0	0	132
	면적당	0.00	0.00	0.00	0.00	0.30	0.02	0.46	0.13	0.16	0.00	0.00	0.00	1.07
충주시 흥덕구	누적	0	0	0	0	12	0	70	75	37	0	0	0	194
	면적당	0.00	0.00	0.00	0.00	0.06	0.00	0.35	0.38	0.19	0.00	0.00	0.00	0.98
충주시 청원구	누적	0	0	0	1	30	0	91	55	29	0	3	0	209
	면적당	0.00	0.00	0.00	0.00	0.14	0.00	0.42	0.26	0.14	0.00	0.01	0.00	0.97
충주시	누적	0	0	0	4	260	9	351	743	39	0	6	0	1,412
	면적당	0.00	0.00	0.00	0.00	0.27	0.01	0.36	0.76	0.04	0.00	0.01	0.00	1.45
제천시	누적	0	0	0	1	201	23	143	224	65	0	3	0	660
	면적당	0.00	0.00	0.00	0.00	0.23	0.03	0.16	0.25	0.07	0.00	0	0.00	0.74
보은군	누적	0	0	0	0	95	19	260	46	220	0	18	0	658
	면적당	0.00	0.00	0.00	0.00	0.16	0.03	0.45	0.08	0.38	0.00	0.03	0.00	1.13
옥천군	누적	0	0	1	0	86	7	221	48	224	0	6	1	594
	면적당	0.00	0.00	0.00	0.00	0.16	0.01	0.41	0.09	0.41	0.00	0.01	0.00	1.09
영동군	누적	0	0	1	0	91	61	149	61	304	0	12	0	679
	면적당	0.00	0.00	0.00	0.00	0.11	0.07	0.17	0.07	0.36	0.00	0.01	0.00	0.79
증평군	누적	0	0	0	0	12	0	19	25	7	0	1	0	64
	면적당	0.00	0.00	0.00	0.00	0.15	0.00	0.23	0.31	0.09	0.00	0.01	0.00	0.79
진천군	누적	0	0	0	0	26	1	278	405	41	0	15	0	766
	면적당	0.00	0.00	0.00	0.00	0.06	0.00	0.68	0.99	0.10	0.00	0.04	0.00	1.87
괴산군	누적	0	0	0	2	155	0	320	166	74	0	4	1	722
	면적당	0.00	0.00	0.00	0.00	0.18	0.00	0.38	0.20	0.09	0.00	0.00	0.00	0.85
음성군	누적	0	0	0	1	158	9	233	406	38	0	8	0	853
	면적당	0.00	0.00	0.00	0.00	0.30	0.02	0.45	0.78	0.07	0.00	0.02	0.00	1.64
단양군	누적	0	0	0	0	210	2	22	48	25	0	0	0	307
	면적당	0.00	0.00	0.00	0.00	0.27	0.00	0.03	0.06	0.03	0.00	0.00	0.00	0.39
합계	누적	0	0	2	9	1,424	138	2,513	2,382	1,199	0	83	2	7,752
	면적당	0.00	0.00	0.00	0.00	0.19	0.02	0.34	0.32	0.16	0.00	0.01	0.00	1.04

## 12) 충청남도

충청남도 2025년 연간 낙뢰 횟수는 총 28,165회이고, 단위면적당(km<sup>2</sup>) 3.40회 관측됐다. 7월 낙뢰 횟수가 11,371회로 가장 많고, 지역별로는 서산시에서 4,633회로 가장 많았다. 단위면적당 횟수는 9월 서천군에서 4.96회/km<sup>2</sup>로 가장 많다. 2월에는 낙뢰가 관측되지 않았다.

〈표 2.20〉 2025년 충청남도 시·군별 월별 낙뢰 누적횟수 및 단위면적당 횟수

[단위면적: km<sup>2</sup>]

지역	월	1월	2월	3월	4월	5월	6월	7월	8월	9월	10월	11월	12월	합계
		천안시 동남구	누적	0	0	2	0	32	13	310	381	76	0	7
	면적당	0.00	0.00	0.00	0.00	0.07	0.03	0.71	0.87	0.17	0.00	0.02	0.00	1.87
천안시 서북구	누적	0	0	0	0	9	6	186	136	42	0	22	0	401
	면적당	0.00	0.00	0.00	0.00	0.05	0.03	0.94	0.69	0.21	0.00	0.11	0.00	2.03
공주시	누적	0	0	0	3	51	6	572	236	553	0	13	0	1,434
	면적당	0.00	0.00	0.00	0.00	0.06	0.01	0.66	0.27	0.64	0.00	0.02	0.00	1.66
보령시	누적	0	0	0	0	64	5	619	600	1571	6	27	0	2,892
	면적당	0.00	0.00	0.00	0.00	0.11	0.01	1.05	1.02	2.67	0.01	0.05	0.00	4.92
아산시	누적	0	0	0	2	93	30	571	664	139	5	19	0	1,523
	면적당	0.00	0.00	0.00	0.00	0.17	0.06	1.05	1.22	0.26	0.01	0.04	0.00	2.81
서산시	누적	10	0	0	1	94	30	2679	1301	490	1	27	0	4,633
	면적당	0.01	0.00	0.00	0.00	0.13	0.04	3.62	1.76	0.66	0.00	0.04	0.00	6.26
논산시	누적	0	0	0	0	28	2	510	194	684	0	3	2	1,423
	면적당	0.00	0.00	0.00	0.00	0.05	0.00	0.92	0.35	1.24	0.00	0.01	0.00	2.57
계룡시	누적	0	0	0	0	3	0	71	19	87	0	3	0	183
	면적당	0.00	0.00	0.00	0.00	0.05	0.00	1.17	0.31	1.43	0.00	0.05	0.00	3.01
당진시	누적	0	0	0	8	150	25	2053	678	507	3	27	0	3,451
	면적당	0.00	0.00	0.00	0.01	0.21	0.04	2.92	0.96	0.72	0.00	0.04	0.00	4.90
금산군	누적	0	0	0	0	85	3	239	81	535	0	7	4	954
	면적당	0.00	0.00	0.00	0.00	0.15	0.01	0.41	0.14	0.93	0.00	0.01	0.01	1.66
부여군	누적	0	0	0	0	56	4	785	93	967	0	23	0	1,928
	면적당	0.00	0.00	0.00	0.00	0.09	0.01	1.26	0.15	1.55	0.00	0.04	0.00	3.10
서천군	누적	0	0	0	0	15	0	486	172	1816	0	9	0	2,498
	면적당	0.00	0.00	0.00	0.00	0.04	0.00	1.33	0.47	4.96	0.00	0.02	0.00	6.82
청양군	누적	0	0	0	0	38	1	414	77	386	0	10	0	926
	면적당	0.00	0.00	0.00	0.00	0.08	0.00	0.86	0.16	0.81	0.00	0.02	0.00	1.93
홍성군	누적	0	0	0	0	46	1	399	335	715	5	11	0	1,512
	면적당	0.00	0.00	0.00	0.00	0.10	0.00	0.90	0.76	1.61	0.01	0.02	0.00	3.40

〈표 2.21〉 계속

지역	월	1월	2월	3월	4월	5월	6월	7월	8월	9월	10월	11월	12월	합계
	예산군	누적	0	0	0	0	54	8	639	511	329	1	15	0
면적당		0.00	0.00	0.00	0.00	0.10	0.01	1.18	0.94	0.61	0.00	0.03	0.00	2.87
태안군	누적	19	0	0	0	43	22	838	552	521	11	23	0	2,029
	면적당	0.04	0.00	0.00	0.00	0.08	0.04	1.62	1.07	1.01	0.02	0.04	0.00	3.92
합계	누적	29	0	2	14	861	156	11,371	6,030	9,418	32	246	6	28,165
	면적당	0.00	0.00	0.00	0.00	0.10	0.02	1.38	0.73	1.14	0.00	0.03	0.00	3.40

### 13) 전북특별자치도

전북특별자치도 2025년 연간 낙뢰 횟수는 총 15,714회이고, 단위면적당(km<sup>2</sup>) 1.94회 관측됐다. 9월 낙뢰 횟수가 8,386회로 가장 많고, 지역별로는 김제시에서 2,131회로 가장 많았다. 단위면적당 횟수는 9월 군산시에서 3.61회/km<sup>2</sup>로 가장 많다. 1월, 2월, 3월, 그리고 12월에는 낙뢰가 관측되지 않았다.

〈표 2.22〉 2025년 전북특별자치도 시·군·구별 월별 낙뢰 누적횟수 및 단위면적당 횟수

[단위면적: km<sup>2</sup>]

지역	월	1월	2월	3월	4월	5월	6월	7월	8월	9월	10월	11월	12월	합계
		누적	면적당	누적	면적당	누적	면적당	누적	면적당	누적	면적당	누적	면적당	누적
전주시 완산구	누적	0	0	0	0	6	0	19	8	107	1	1	0	142
	면적당	0.00	0.00	0.00	0.00	0.07	0.00	0.21	0.09	1.16	0.01	0.01	0.00	1.55
전주시 덕진구	누적	0	0	0	0	17	0	43	39	284	0	6	0	389
	면적당	0.00	0.00	0.00	0.00	0.15	0.00	0.38	0.34	2.51	0.00	0.05	0.00	3.43
군산시	누적	0	0	0	0	19	0	140	393	1425	0	7	0	1,984
	면적당	0.00	0.00	0.00	0.00	0.05	0.00	0.35	0.99	3.61	0.00	0.02	0.00	5.02
익산시	누적	0	0	0	0	25	0	194	202	1026	0	6	0	1,453
	면적당	0.00	0.00	0.00	0.00	0.05	0.00	0.38	0.4	2.02	0.00	0.01	0.00	2.86
정읍시	누적	0	0	0	0	55	0	243	63	337	8	7	0	713
	면적당	0.00	0.00	0.00	0.00	0.08	0.00	0.35	0.09	0.48	0.01	0.01	0.00	1.02
남원시	누적	0	0	0	5	98	0	135	249	93	0	18	0	598
	면적당	0.00	0.00	0.00	0.01	0.13	0.00	0.18	0.33	0.12	0.00	0.02	0.00	0.79
김제시	누적	0	0	0	0	99	0	310	323	1390	0	9	0	2,131
	면적당	0.00	0.00	0.00	0.00	0.18	0.00	0.57	0.59	2.55	0.00	0.02	0.00	3.91
완주군	누적	0	0	0	0	86	0	345	141	1233	0	9	0	1,814
	면적당	0.00	0.00	0.00	0.00	0.10	0.00	0.42	0.17	1.50	0.00	0.01	0.00	2.20
진안군	누적	0	0	0	0	161	33	461	40	606	10	2	0	1,313
	면적당	0.00	0.00	0.00	0.00	0.20	0.04	0.58	0.05	0.77	0.01	0.00	0.00	1.65
무주군	누적	0	0	0	0	81	6	99	209	310	0	1	0	706
	면적당	0.00	0.00	0.00	0.00	0.13	0.01	0.16	0.33	0.49	0.00	0.00	0.00	1.12
장수군	누적	0	0	0	0	106	0	132	121	204	6	0	0	569
	면적당	0.00	0.00	0.00	0.00	0.20	0.00	0.25	0.23	0.38	0.01	0.00	0.00	1.07
임실군	누적	0	0	0	0	83	0	411	141	195	11	1	0	842
	면적당	0.00	0.00	0.00	0.00	0.14	0.00	0.69	0.24	0.33	0.02	0.00	0.00	1.42
순창군	누적	0	0	0	0	22	0	178	198	227	5	4	0	634
	면적당	0.00	0.00	0.00	0.00	0.04	0.00	0.36	0.40	0.45	0.01	0.01	0.00	1.27
고창군	누적	0	0	0	0	31	0	504	46	485	9	22	0	1,097
	면적당	0.00	0.00	0.00	0.00	0.05	0.00	0.83	0.08	0.80	0.01	0.04	0.00	1.81
부안군	누적	0	0	0	3	59	0	342	434	464	7	20	0	1,329
	면적당	0.00	0.00	0.00	0.01	0.12	0.00	0.69	0.88	0.94	0.01	0.04	0.00	2.69
합계	누적	0	0	0	8	948	39	3,556	2,607	8,386	57	113	0	15,714
	면적당	0.00	0.00	0.00	0.00	0.12	0.00	0.44	0.32	1.04	0.01	0.01	0.00	1.94

## 14) 전라남도

전라남도 2025년 연간 낙뢰 횟수는 총 13,318회이고, 단위면적당(km<sup>2</sup>) 1.08회 관측됐다. 7월 낙뢰 횟수가 6,659회로 가장 많고, 지역별로는 영광군에서 2,007회로 가장 많았다. 단위면적당 횟수는 7월 영광군에서 3.18회/km<sup>2</sup>로 가장 많다. 2월과 12월에는 낙뢰가 관측되지 않았다.

〈표 2.23〉 2025년 전라남도 시·군별 월별 낙뢰 누적횟수 및 단위면적당 횟수

[단위면적: km<sup>2</sup>]

지역	월	1월	2월	3월	4월	5월	6월	7월	8월	9월	10월	11월	12월	합계
		누적	면적당	누적	면적당	누적	면적당	누적	면적당	누적	면적당	누적	면적당	누적
목포시	누적	0	0	0	0	10	0	10	4	5	0	0	0	29
	면적당	0.00	0.00	0.00	0.00	0.19	0.00	0.19	0.08	0.10	0.00	0.00	0.00	0.56
여수시	누적	0	0	1	1	8	2	5	10	86	0	0	0	113
	면적당	0.00	0.00	0.00	0.00	0.02	0.00	0.01	0.02	0.17	0.00	0.00	0.00	0.22
순천시	누적	0	0	0	0	115	1	189	111	73	0	7	0	496
	면적당	0.00	0.00	0.00	0.00	0.13	0.00	0.21	0.12	0.08	0.00	0.01	0.00	0.55
나주시	누적	0	0	1	0	43	0	562	229	95	0	11	0	941
	면적당	0.00	0.00	0.00	0.00	0.07	0.00	0.93	0.38	0.16	0.00	0.02	0.00	1.56
광양시	누적	0	0	0	0	10	0	40	94	39	0	4	0	187
	면적당	0.00	0.00	0.00	0.00	0.02	0.00	0.09	0.20	0.08	0.00	0.01	0.00	0.40
담양군	누적	0	0	0	0	10	0	352	219	246	8	11	0	846
	면적당	0.00	0.00	0.00	0.00	0.02	0.00	0.78	0.48	0.54	0.02	0.02	0.00	1.86
곡성군	누적	0	0	0	0	35	0	132	153	210	2	3	0	535
	면적당	0.00	0.00	0.00	0.00	0.06	0.00	0.24	0.28	0.38	0.00	0.01	0.00	0.97
구례군	누적	1	0	0	0	44	2	176	83	27	0	6	0	339
	면적당	0.00	0.00	0.00	0.00	0.10	0.00	0.40	0.19	0.06	0.00	0.01	0.00	0.76
고흥군	누적	0	0	2	1	139	0	17	36	257	8	4	0	464
	면적당	0.00	0.00	0.00	0.00	0.17	0.00	0.02	0.04	0.32	0.01	0.00	0.00	0.56
보성군	누적	0	0	0	0	73	0	104	61	100	1	0	0	339
	면적당	0.00	0.00	0.00	0.00	0.11	0.00	0.16	0.09	0.15	0.00	0.00	0.00	0.51
회순군	누적	0	0	2	6	73	0	320	122	98	13	5	0	639
	면적당	0.00	0.00	0.00	0.01	0.09	0.00	0.41	0.15	0.12	0.02	0.01	0.00	0.81
장흥군	누적	0	0	1	0	58	1	36	9	61	1	5	0	172
	면적당	0.00	0.00	0.00	0.00	0.09	0.00	0.06	0.01	0.10	0.00	0.01	0.00	0.27
강진군	누적	0	0	0	0	32	0	16	4	74	3	6	0	135
	면적당	0.00	0.00	0.00	0.00	0.06	0.00	0.03	0.01	0.15	0.01	0.01	0.00	0.27
해남군	누적	0	0	0	1	65	1	33	19	95	12	4	0	230
	면적당	0.00	0.00	0.00	0.00	0.06	0.00	0.03	0.02	0.09	0.01	0.00	0.00	0.21

〈표 2.24〉 계속

지역	월	1월	2월	3월	4월	5월	6월	7월	8월	9월	10월	11월	12월	합계
	영암군	누적	1	0	0	0	43	0	243	58	68	9	18	0
	면적당	0.00	0.00	0.00	0.00	0.07	0.00	0.40	0.09	0.11	0.01	0.03	0.00	0.71
무안군	누적	0	0	0	0	32	0	483	436	94	5	12	0	1,062
	면적당	0.00	0.00	0.00	0.00	0.07	0.00	1.07	0.96	0.21	0.01	0.03	0.00	2.35
함평군	누적	0	0	0	0	13	0	703	278	217	2	5	0	1,218
	면적당	0.00	0.00	0.00	0.00	0.03	0.00	1.81	0.71	0.56	0.01	0.01	0.00	3.13
영광군	누적	1	0	2	0	20	0	1501	128	314	10	30	1	2,007
	면적당	0.00	0.00	0.00	0.00	0.04	0.00	3.18	0.27	0.66	0.02	0.06	0.00	4.23
장성군	누적	0	0	0	0	45	0	529	84	486	24	7	0	1,175
	면적당	0.00	0.00	0.00	0.00	0.09	0.00	1.02	0.16	0.94	0.05	0.01	0.00	2.27
완도군	누적	0	0	0	6	19	0	14	8	52	6	1	0	106
	면적당	0.00	0.00	0.00	0.02	0.05	0.00	0.04	0.02	0.13	0.02	0	0.00	0.28
진도군	누적	0	0	0	0	15	1	8	13	54	6	6	0	103
	면적당	0.00	0.00	0.00	0.00	0.03	0.00	0.02	0.03	0.12	0.01	0.01	0.00	0.22
신안군	누적	0	0	2	1	44	1	1186	392	95	5	16	0	1,742
	면적당	0.00	0.00	0.00	0.00	0.07	0.00	1.82	0.60	0.15	0.01	0.02	0.00	2.67
합계	누적	3	0	11	16	946	9	6,659	2,551	2,846	115	161	0	13,318
	면적당	0.00	0.00	0.00	0.00	0.08	0.00	0.54	0.21	0.23	0.01	0.01	0.00	1.08

## 15) 경상북도

경상북도 2025년 연간 낙뢰 횟수는 총 7,873회이고, 단위면적당(km<sup>2</sup>) 0.43회 관측됐다. 5월 낙뢰 횟수가 2,748회로 가장 많고, 지역별로는 김천시에서 975회로 가장 많았다. 단위면적당 횟수는 7월 고령군에서 0.45회/km<sup>2</sup>로 가장 많다. 2월과 12월에는 낙뢰가 관측되지 않았다.

〈표 2.25〉 2025년 경상북도 시·군·구별 월별 낙뢰 누적횟수 및 단위면적당 횟수

[단위면적: km<sup>2</sup>]

지역	월	1월	2월	3월	4월	5월	6월	7월	8월	9월	10월	11월	12월	합계
		누적	면적당	누적	면적당	누적	면적당	누적	면적당	누적	면적당	누적	면적당	누적
포항시 남구	누적	0	0	0	0	1	0	26	3	59	0	0	0	89
	면적당	0.00	0.00	0.00	0.00	0.00	0.00	0.07	0.01	0.15	0.00	0.00	0.00	0.23
포항시 북구	누적	0	0	7	0	3	1	22	1	144	0	0	0	178
	면적당	0.00	0.00	0.01	0.00	0.00	0.00	0.03	0.00	0.20	0.00	0.00	0.00	0.24
경주시	누적	0	0	0	2	2	1	185	37	173	0	0	0	400
	면적당	0.00	0.00	0.00	0.00	0.00	0.00	0.14	0.03	0.13	0.00	0.00	0.00	0.30
김천시	누적	0	0	7	0	134	63	184	422	165	0	0	0	975
	면적당	0.00	0.00	0.01	0.00	0.13	0.06	0.18	0.42	0.16	0.00	0.00	0.00	0.96
안동시	누적	1	0	2	0	312	18	45	11	42	0	0	0	431
	면적당	0.00	0.00	0.00	0.00	0.20	0.01	0.03	0.01	0.03	0.00	0.00	0.00	0.28
구미시	누적	0	0	1	0	186	51	129	37	63	0	0	0	467
	면적당	0.00	0.00	0.00	0.00	0.30	0.08	0.21	0.06	0.10	0.00	0.00	0.00	0.75
영주시	누적	0	0	0	2	282	16	18	1	20	0	0	0	339
	면적당	0.00	0.00	0.00	0.00	0.42	0.02	0.03	0.00	0.03	0.00	0.00	0.00	0.50
영천시	누적	0	0	0	2	54	7	115	5	76	0	0	0	259
	면적당	0.00	0.00	0.00	0.00	0.06	0.01	0.13	0.01	0.08	0.00	0.00	0.00	0.29
상주시	누적	0	0	0	0	164	49	177	344	193	0	2	0	929
	면적당	0.00	0.00	0.00	0.00	0.13	0.04	0.14	0.27	0.15	0.00	0.00	0.00	0.73
문경시	누적	0	0	0	0	197	4	92	12	138	0	0	0	443
	면적당	0.00	0.00	0.00	0.00	0.22	0.00	0.10	0.01	0.15	0.00	0.00	0.00	0.48
경산시	누적	0	0	0	0	86	6	38	8	31	0	0	0	169
	면적당	0.00	0.00	0.00	0.00	0.21	0.01	0.09	0.02	0.08	0.00	0.00	0.00	0.41
의성군	누적	0	0	2	0	360	13	56	16	109	0	1	0	557
	면적당	0.00	0.00	0.00	0.00	0.31	0.01	0.05	0.01	0.09	0.00	0.00	0.00	0.47
청송군	누적	0	0	1	0	94	6	2	2	73	0	0	0	178
	면적당	0.00	0.00	0.00	0.00	0.11	0.01	0.00	0.00	0.09	0.00	0.00	0.00	0.21
영양군	누적	0	0	4	0	77	4	33	99	6	0	0	0	223
	면적당	0.00	0.00	0.00	0.00	0.09	0.00	0.04	0.12	0.01	0.00	0.00	0.00	0.26

〈표 2.26〉 계속

지역	월	1월	2월	3월	4월	5월	6월	7월	8월	9월	10월	11월	12월	합계
	누적	면적당	면적당	면적당	면적당	면적당	면적당	면적당	면적당	면적당	면적당	면적당	면적당	면적당
영덕군	누적	0	0	18	0	73	1	3	19	5	0	0	0	119
	면적당	0.00	0.00	0.02	0.00	0.10	0.00	0.00	0.03	0.01	0.00	0.00	0.00	0.16
청도군	누적	0	0	1	0	73	88	169	68	22	0	0	0	421
	면적당	0.00	0.00	0.00	0.00	0.11	0.13	0.24	0.10	0.03	0.00	0.00	0.00	0.61
고령군	누적	0	0	0	0	9	16	175	33	43	0	0	0	276
	면적당	0.00	0.00	0.00	0.00	0.02	0.04	0.45	0.09	0.11	0.00	0.00	0.00	0.71
성주군	누적	0	0	28	0	137	66	104	15	24	0	0	0	374
	면적당	0.00	0.00	0.05	0.00	0.22	0.11	0.17	0.02	0.04	0.00	0.00	0.00	0.61
철곡군	누적	0	0	3	0	57	34	64	7	27	0	0	0	192
	면적당	0.00	0.00	0.01	0.00	0.13	0.08	0.14	0.02	0.06	0.00	0.00	0.00	0.44
예천군	누적	0	0	0	0	264	32	37	50	51	0	0	0	434
	면적당	0.00	0.00	0.00	0.00	0.40	0.05	0.06	0.08	0.08	0.00	0.00	0.00	0.67
봉화군	누적	0	0	11	10	167	81	11	6	24	0	0	0	310
	면적당	0.00	0.00	0.01	0.01	0.14	0.07	0.01	0.00	0.02	0.00	0.00	0.00	0.26
울진군	누적	0	0	15	1	16	0	2	57	1	0	0	0	92
	면적당	0.00	0.00	0.02	0.00	0.02	0.00	0.00	0.06	0.00	0.00	0.00	0.00	0.10
울릉군	누적	0	0	0	0	0	0	10	1	1	5	1	0	18
	면적당	0.00	0.00	0.00	0.00	0.00	0.00	0.14	0.01	0.01	0.07	0.01	0.00	0.24
합계	누적	1	0	100	17	2,748	557	1,697	1,254	1,490	5	4	0	7,873
	면적당	0.00	0.00	0.01	0.00	0.15	0.03	0.09	0.07	0.08	0.00	0.00	0.00	0.43

## 16) 경상남도

경상남도 2025년 연간 낙뢰 횟수는 총 8,197회이고, 단위면적당(km<sup>2</sup>) 0.76회 관측됐다. 7월 낙뢰 횟수가 2,660회로 가장 많고, 지역별로는 밀양시에서 937회로 가장 많았다. 단위면적당 횟수는 9월 창원시 마산회원구에서 3.00회/km<sup>2</sup>로 가장 많다. 1월, 2월, 그리고 12월에는 낙뢰가 관측되지 않았다.

〈표 2.27〉 2025년 경상남도 시·군·구별 월별 낙뢰 누적횟수 및 단위면적당 횟수

[단위면적: km<sup>2</sup>]

지역	월	1월	2월	3월	4월	5월	6월	7월	8월	9월	10월	11월	12월	합계
		누적	면적당	누적	면적당	누적	면적당	누적	면적당	누적	면적당	누적	면적당	
창원시 의창구	누적	0	0	0	0	3	0	23	4	77	1	0	0	108
	면적당	0.00	0.00	0.00	0.00	0.01	0.00	0.11	0.02	0.38	0.00	0.00	0.00	0.52
창원시 성산구	누적	0	0	0	0	0	0	11	7	127	0	0	0	145
	면적당	0.00	0.00	0.00	0.00	0.00	0.00	0.12	0.08	1.43	0.00	0.00	0.00	1.63
창원시 마산합포구	누적	0	0	0	0	10	0	29	8	421	1	0	0	469
	면적당	0.00	0.00	0.00	0.00	0.04	0.00	0.12	0.03	1.75	0.00	0.00	0.00	1.94
창원시 마산회원구	누적	0	0	0	0	1	0	15	9	272	0	0	0	297
	면적당	0.00	0.00	0.00	0.00	0.01	0.00	0.17	0.1	3.00	0.00	0.00	0.00	3.28
창원시 진해구	누적	0	0	3	0	0	0	4	6	55	0	0	0	68
	면적당	0.00	0.00	0.02	0.00	0.00	0.00	0.03	0.05	0.45	0.00	0.00	0.00	0.55
진주시	누적	0	0	0	0	37	0	173	162	53	13	0	0	438
	면적당	0.00	0.00	0.00	0.00	0.05	0.00	0.24	0.23	0.07	0.02	0.00	0.00	0.61
통영시	누적	0	0	0	0	3	0	7	26	12	0	0	0	48
	면적당	0.00	0.00	0.00	0.00	0.01	0.00	0.03	0.11	0.05	0.00	0.00	0.00	0.20
사천시	누적	0	0	0	0	3	0	22	85	133	7	0	0	250
	면적당	0.00	0.00	0.00	0.00	0.01	0.00	0.06	0.21	0.33	0.02	0.00	0.00	0.63
김해시	누적	0	0	0	0	4	0	139	6	134	0	0	0	283
	면적당	0.00	0.00	0.00	0.00	0.01	0.00	0.30	0.01	0.29	0.00	0.00	0.00	0.61
밀양시	누적	0	0	0	0	153	0	297	286	201	0	0	0	937
	면적당	0.00	0.00	0.00	0.00	0.19	0.00	0.37	0.36	0.25	0.00	0.00	0.00	1.17
거제시	누적	0	0	0	0	0	0	40	55	34	11	0	0	140
	면적당	0.00	0.00	0.00	0.00	0.00	0.00	0.10	0.14	0.08	0.03	0.00	0.00	0.35
양산시	누적	0	0	2	1	49	0	128	134	307	0	1	0	622
	면적당	0.00	0.00	0.00	0.00	0.10	0.00	0.26	0.28	0.63	0.00	0.00	0.00	1.27
의령군	누적	0	0	0	0	21	25	114	74	9	0	0	0	243
	면적당	0.00	0.00	0.00	0.00	0.04	0.05	0.24	0.15	0.02	0.00	0.00	0.00	0.50
함안군	누적	0	0	1	0	11	0	169	24	148	0	0	0	353
	면적당	0.00	0.00	0.00	0.00	0.03	0.00	0.41	0.06	0.36	0.00	0.00	0.00	0.86

〈표 2.28〉 계속

지역		월	1월	2월	3월	4월	5월	6월	7월	8월	9월	10월	11월	12월	합계
창녕군	누적	0	0	0	0	34	0	115	113	23	0	0	0	285	
	면적당	0.00	0.00	0.00	0.00	0.06	0.00	0.22	0.21	0.04	0.00	0.00	0.00	0.53	
고성군	누적	0	0	0	0	10	0	32	131	212	4	0	0	389	
	면적당	0.00	0.00	0.00	0.00	0.02	0.00	0.06	0.25	0.41	0.01	0.00	0.00	0.75	
남해군	누적	0	0	0	0	0	0	3	5	110	0	0	0	118	
	면적당	0.00	0.00	0.00	0.00	0.00	0.00	0.01	0.01	0.31	0.00	0.00	0.00	0.33	
하동군	누적	0	0	0	0	34	6	268	191	67	2	0	0	568	
	면적당	0.00	0.00	0.00	0.00	0.05	0.01	0.40	0.28	0.10	0.00	0.00	0.00	0.84	
산청군	누적	0	0	0	0	57	190	433	169	7	0	0	0	856	
	면적당	0.00	0.00	0.00	0.00	0.07	0.24	0.55	0.21	0.01	0.00	0.00	0.00	1.08	
함양군	누적	0	0	0	1	75	3	126	128	58	0	0	0	391	
	면적당	0.00	0.00	0.00	0.00	0.10	0.00	0.17	0.18	0.08	0.00	0.00	0.00	0.53	
거창군	누적	0	0	2	5	121	6	171	98	60	2	0	0	465	
	면적당	0.00	0.00	0.00	0.01	0.15	0.01	0.21	0.12	0.08	0.00	0.00	0.00	0.58	
합천군	누적	0	0	2	0	44	87	341	117	133	0	0	0	724	
	면적당	0.00	0.00	0.00	0.00	0.04	0.09	0.35	0.12	0.14	0.00	0.00	0.00	0.74	
합계	누적	0	0	10	7	670	317	2,660	1,838	2,653	41	1	0	8,197	
	면적당	0.00	0.00	0.00	0.00	0.06	0.03	0.25	0.17	0.25	0.00	0.00	0.00	0.76	

## 17) 제주특별자치도

제주특별자치도 2025년 연간 낙뢰 횟수는 총 1,473회이고, 단위면적당(km<sup>2</sup>) 0.80회 관측됐다. 9월 낙뢰 횟수가 1,145회로 가장 많고, 단위면적당 횟수는 9월 서귀포시에서 0.78회/km<sup>2</sup>로 가장 많다. 2월과 12월에는 낙뢰가 관측되지 않았다.

〈표 2.29〉 2025년 제주특별자치도 시별 월별 낙뢰 누적횟수 및 단위면적당 횟수

[단위면적: km<sup>2</sup>]

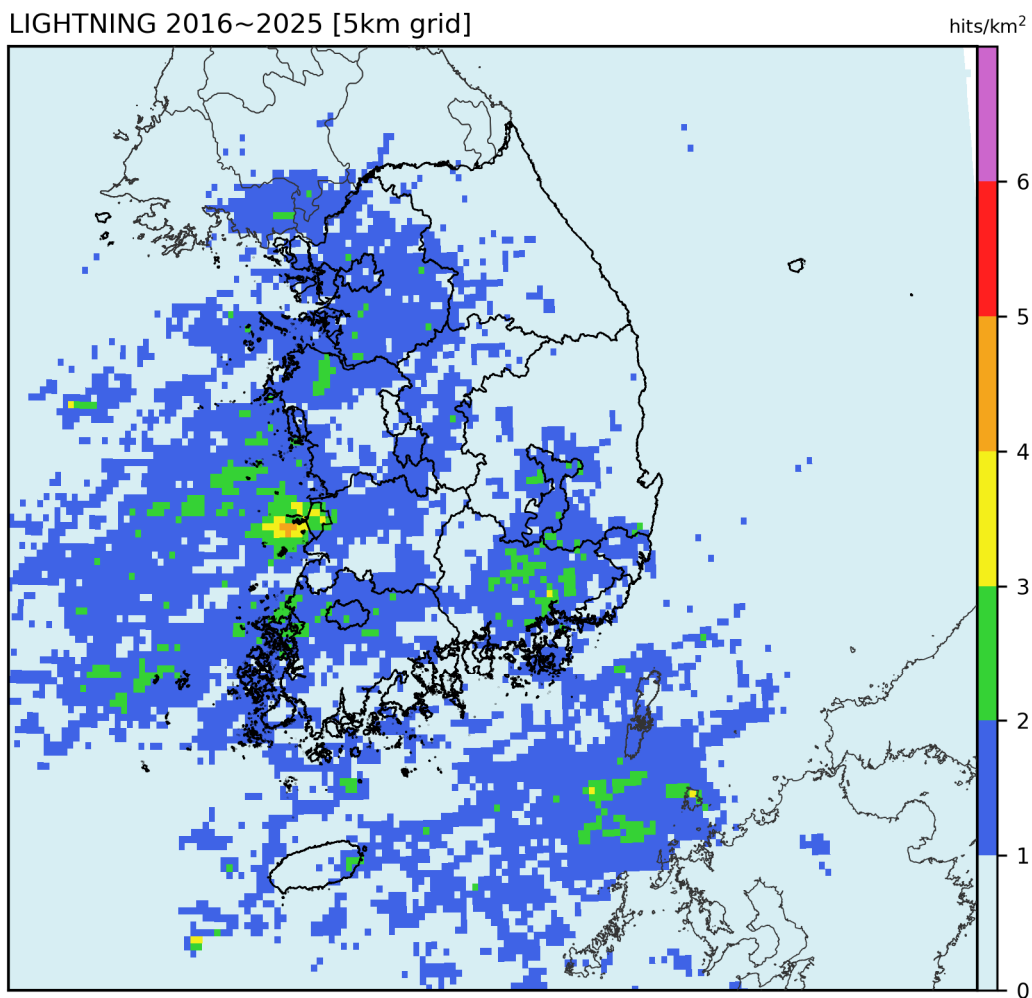
지역		월												합계
		1월	2월	3월	4월	5월	6월	7월	8월	9월	10월	11월	12월	
제주시	누적	2	0	7	1	10	16	6	61	469	81	8	0	661
	면적당	0.00	0.00	0.01	0.00	0.01	0.02	0.01	0.06	0.48	0.08	0.01	0.00	0.68
서귀포시	누적	1	0	6	11	10	4	1	83	676	18	2	0	812
	면적당	0.00	0.00	0.01	0.01	0.01	0.00	0.00	0.10	0.78	0.02	0.00	0.00	0.93
합계	누적	3	0	13	12	20	20	7	144	1,145	99	10	0	1,473
	면적당	0.00	0.00	0.01	0.01	0.01	0.01	0.00	0.08	0.62	0.05	0.01	0.00	0.80

## 제 3 장 낙뢰 공간 분포 분석

### 3.1 최근 10년 평균 낙뢰 분포

#### 1) 연평균 낙뢰 횟수 분포(격자별)

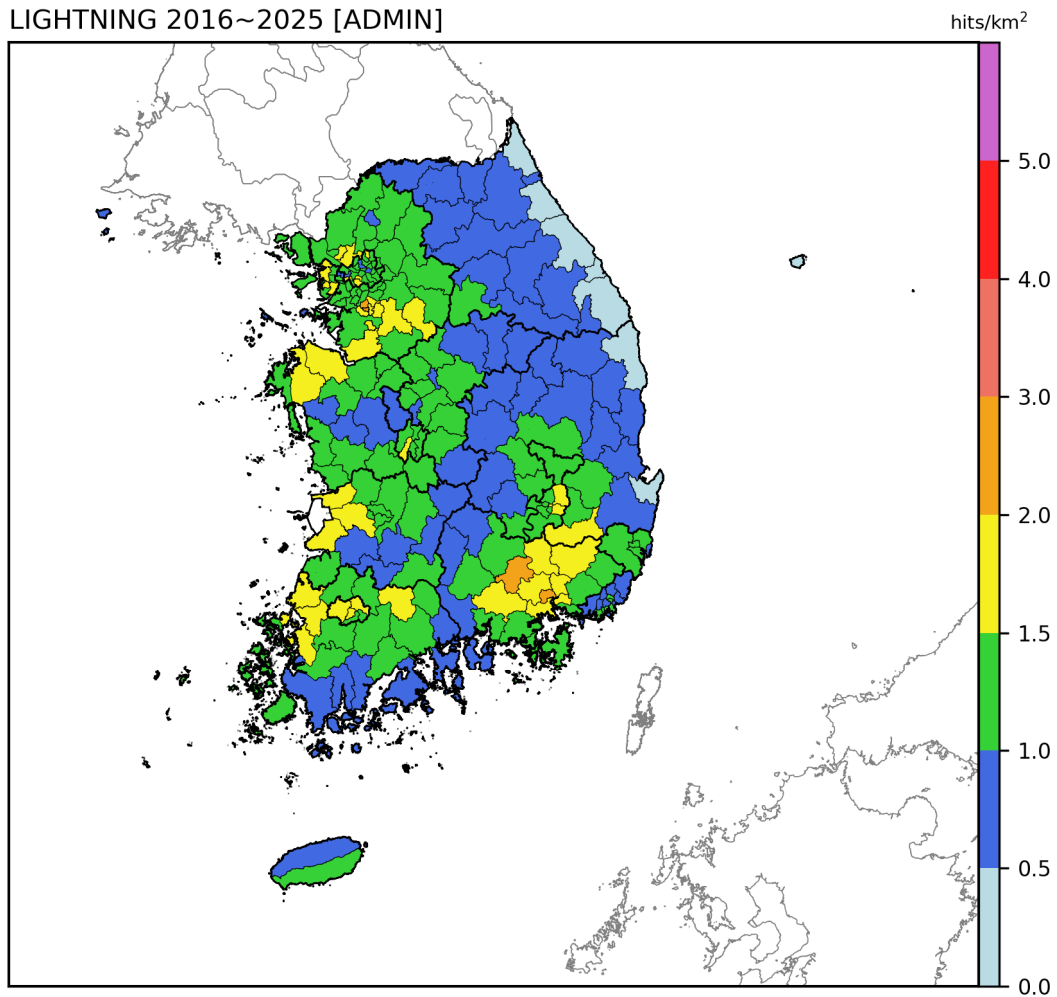
〈그림 3.1〉은 기상청 낙뢰관측망에서 관측한 낙뢰에 대한 최근 10년(2016~2025년) 연평균 횟수를 단위면적당 공간 누적 분포로 나타낸 것이다. 공간 분포의 격자 크기는 5km × 5km이다. 최근 10년간 연평균 낙뢰는 전북 서해안 지역, 경남 남부 지역과 서해상에서 상대적으로 횟수가 높게 나타났다. 강원특별자치도, 경상북도 북동부 지역과 동해상에서는 상대적으로 횟수가 적게 나타났다.



〈그림 3.1〉 최근 10년(2016~2025) 격자별 연평균 낙뢰 횟수 분포

## 2) 연평균 낙뢰 횟수 분포(시·군·구별)

<그림 3.2>는 최근 10년 연평균 시·군·구별 단위면적당 낙뢰 횟수를 나타낸 것이다. 최근 10년 연평균 분포를 행정구역별로 살펴보면 경기도, 충청북도, 전라도 서부, 경상남·북도 지역이 상대적으로 낙뢰 횟수가 많았고, 특히 경기 남부와 경남 중부지역에 낙뢰 횟수가 많았다. 반면 영동지역은 상대적으로 낙뢰 횟수가 적었다.

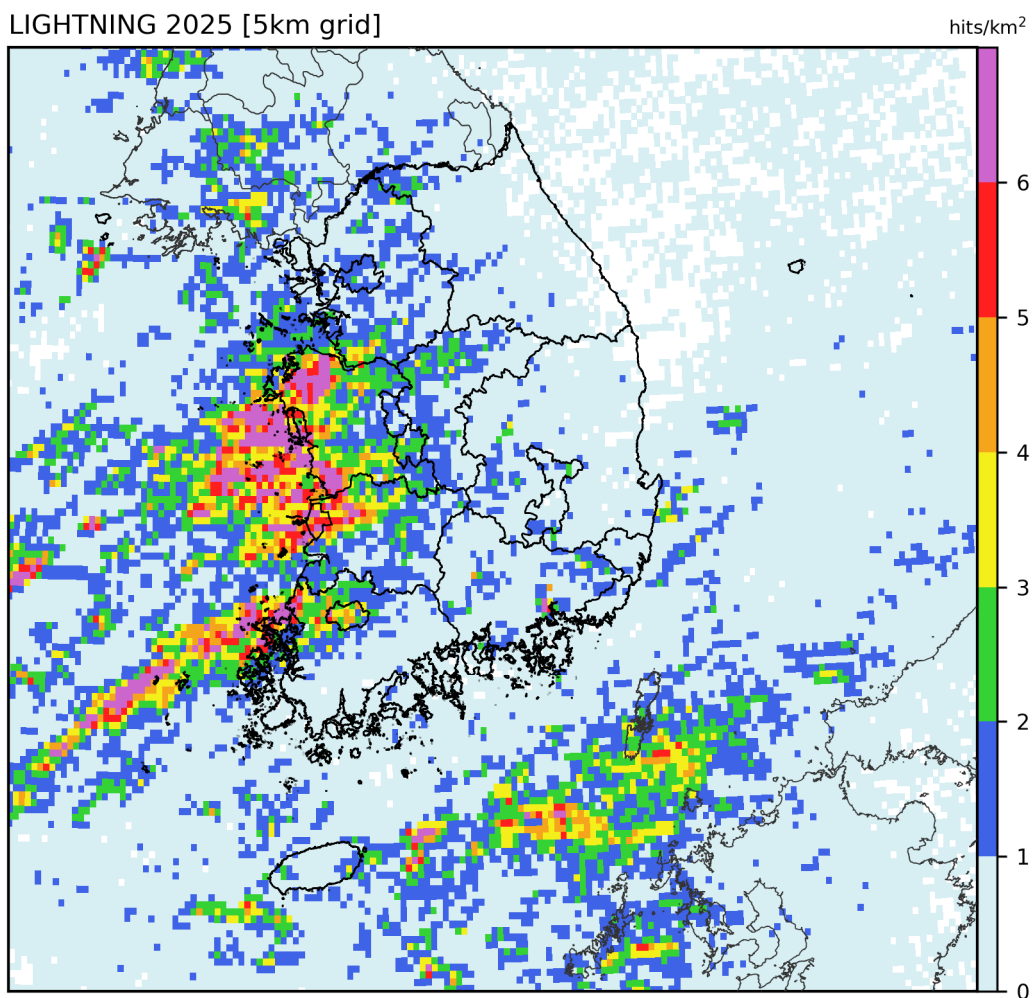


<그림 3.2> 최근 10년(2016~2025) 시·군·구별 연평균 낙뢰 횟수 분포

### 3.2 2025년 낙뢰 분포

#### 1) 2025년 낙뢰 횟수 분포(격자별)

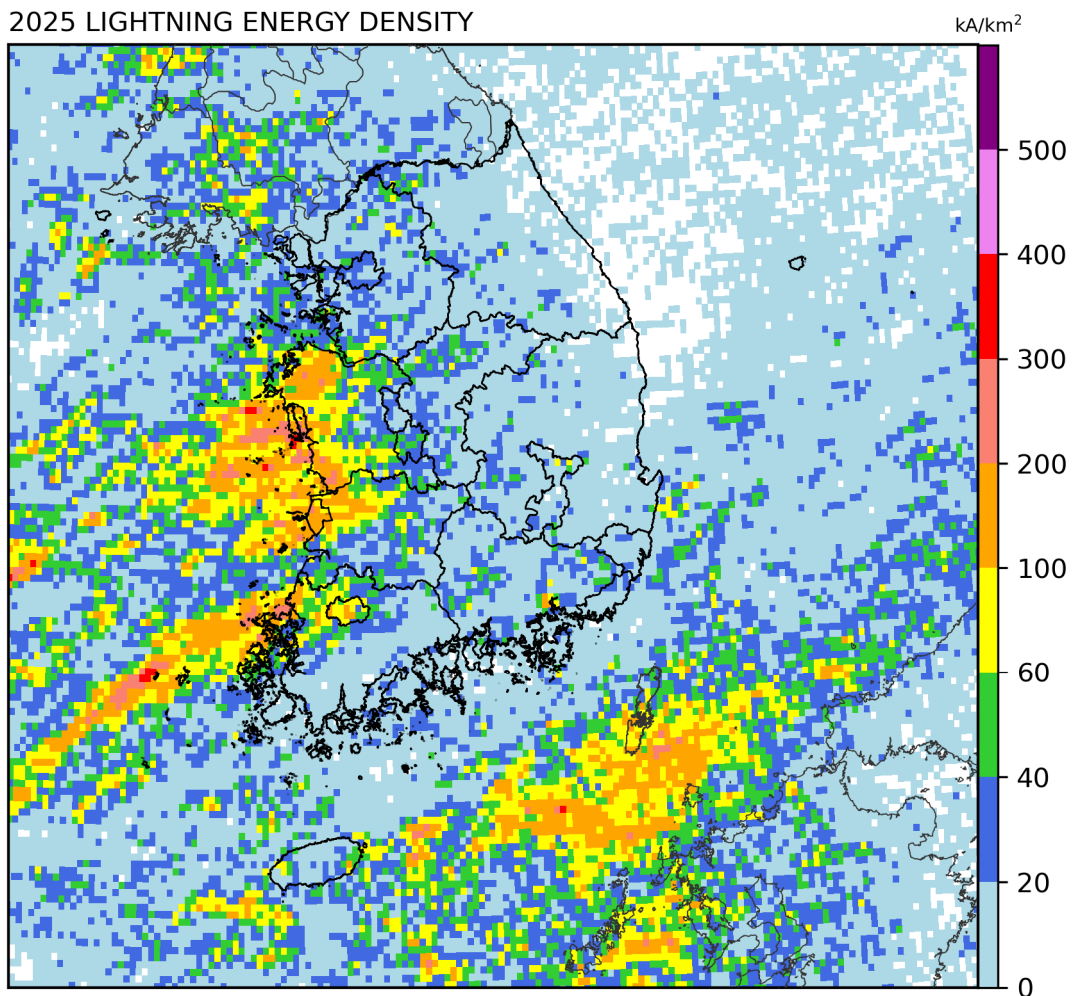
2025년 기상청 낙뢰관측망으로 관측한 한반도 부근의 낙뢰 횟수에 대한 공간 누적 분포를 나타냈다<그림 3.3>. 2025년은 강원, 경상 지역은 낙뢰가 적게 관측되었고, 주로 서해상과 충청, 전라도 지역에 많은 낙뢰가 관측되었다. 충남, 전라도의 서해안 지역에 단위면적(km<sup>2</sup>)당 6회 이상의 많은 낙뢰가 관측되었다.



<그림 3.3> 2025년 격자별 낙뢰 횟수 분포

## 2) 2025년 낙뢰 강도 분포(격자별)

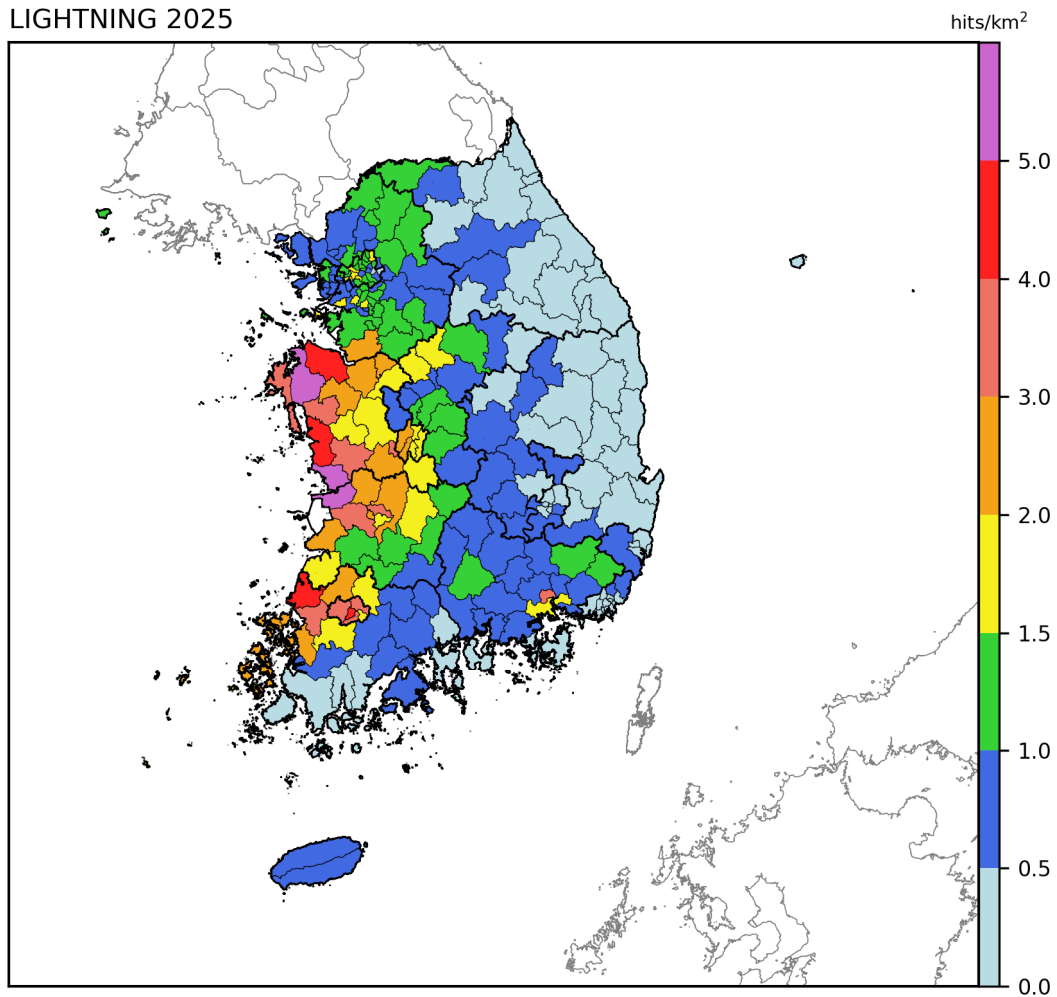
〈그림 3.4〉는 2025년 관측한 낙뢰 강도를 연간 누적하여 격자(5km × 5km)로 나타낸 것이다. 연간 강도 분포는 서해에 닿아있는 충남, 전라도 서부지역에 누적 낙뢰 에너지가 높게 관측되었고, 육상 인근 서해상에서 가장 큰 낙뢰 에너지가 관측되었다. 강원특별자치도, 경상, 수도권 지역은 비교적 낙뢰 누적 에너지가 낮게 관측됐으며, 낙뢰 횟수 분포〈그림 3.3〉와 유사하게 나타났다.



〈그림 3.4〉 2025년 격자별 낙뢰 강도 분포

### 3) 2025년 낙뢰 횟수 분포(시·군·구별)

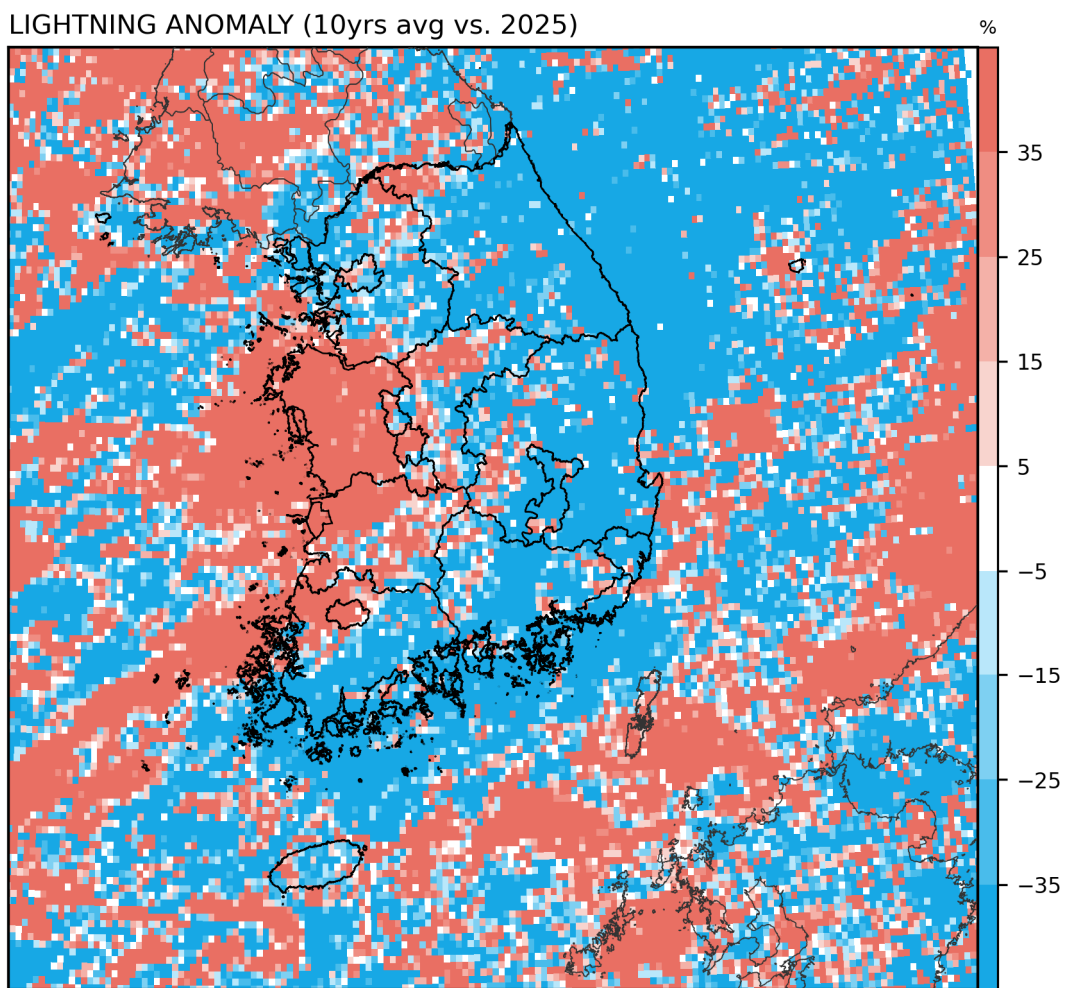
〈그림 3.5〉는 2025년 관측한 낙뢰의 횟수 분포를 단위면적당 시·군·구별로 나타낸 것이다. 충청, 전라도에서 단위면적당 낙뢰 횟수가 크게 관측되었으며, 그 중에서도 충남, 전북의 서해안 지역에서 단위면적당 4회 이상 낙뢰가 관측되었다. 경기 북부와 경남 일부 지역에서는 단위면적당 1회 이상 관측되었고, 경남 창원에서 단위면적당 2회 이상 낙뢰가 관측되었다.



〈그림 3.5〉 2025년 시·군·구별 낙뢰 분포

#### 4) 2025년 낙뢰 횟수 증감률 분포(최근 10년 연평균 대비)

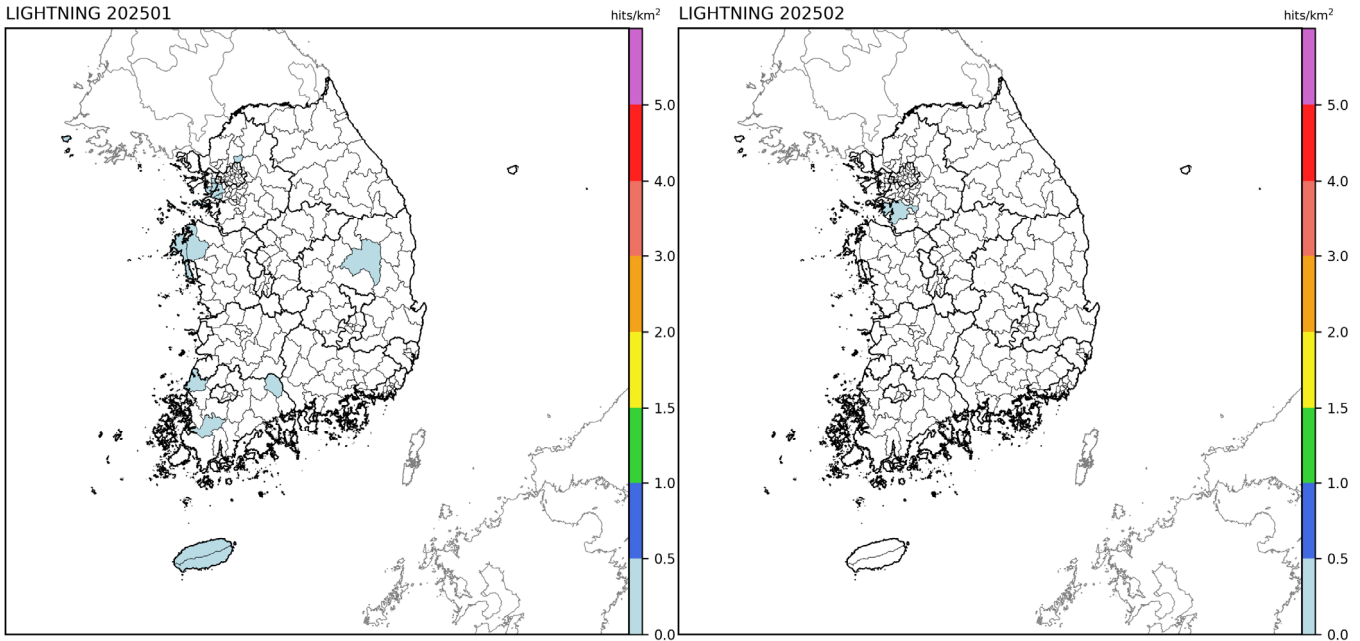
〈그림 3.6〉은 최근 10년(2016~2025) 평균 낙뢰 횟수 대비 2025년 증감률을 격자(5km × 5km)로 나타낸 것이다. 최근 10년 연평균 횟수와 비교하면 충남, 전북 거의 모든 지역에서 낙뢰 횟수가 10년 평균 대비 증가하였고, 충북 북부, 광주를 포함한 전남 북부, 서해상에서 평균 대비 많은 낙뢰가 관측되었다. 반면 강원, 경상, 한반도 주변 동해상 및 남해상에서는 평균 대비 낙뢰가 적게 관측되었다. 대부분의 낙뢰 횟수 증가지역(붉은 영역)에서 10년 연평균 대비 35% 이상의 많은 낙뢰가 관측되었다.



〈그림 3.6〉 10년 평균 대비 2025년 낙뢰 횟수의 증감율 분포

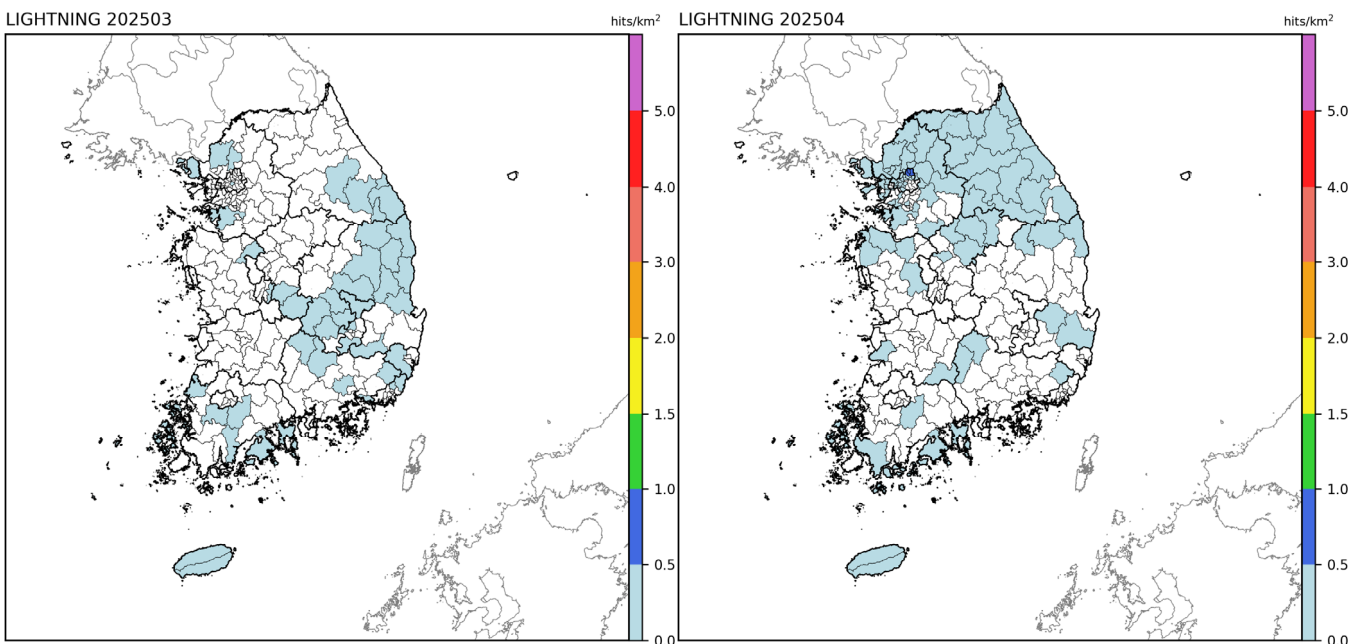
### 3.3 2025년 낙뢰 월별 분포(시·군·구별)

〈그림 3.7〉 ~ 〈그림 3.18〉은 2025년 월별 낙뢰 분포를 시·군·구별로 나타낸 것이다. 7월부터 9월에 집중적으로 관측됐고, 그 외 기간은 낙뢰 횟수가 매우 적게 관측되었다. 특히 7월에는 충청남과 전북 북부, 8월에는 충청남 북부와 광주광역시 및 경기 남부, 9월에는 충청남 남부와 전북 북부 및 경남 창원 지역에 상대적으로 많은 낙뢰가 관측됐다.



〈그림 3.7〉 2025년 1월 낙뢰 공간 분포도

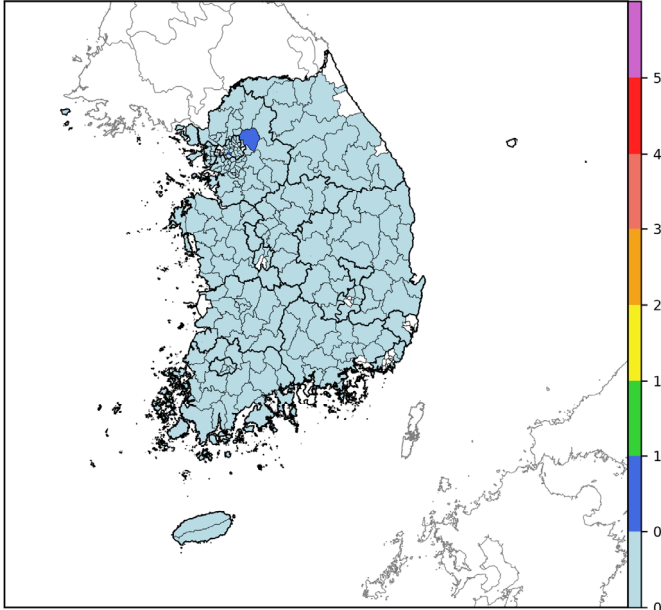
〈그림 3.8〉 2025년 2월 낙뢰 공간 분포도



〈그림 3.9〉 2025년 3월 낙뢰 공간 분포도

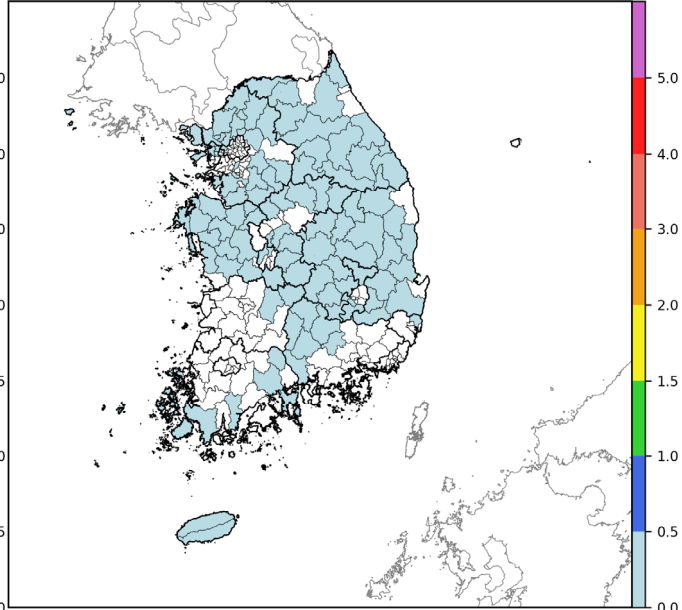
〈그림 3.10〉 2025년 4월 낙뢰 공간 분포도

LIGHTNING 202505



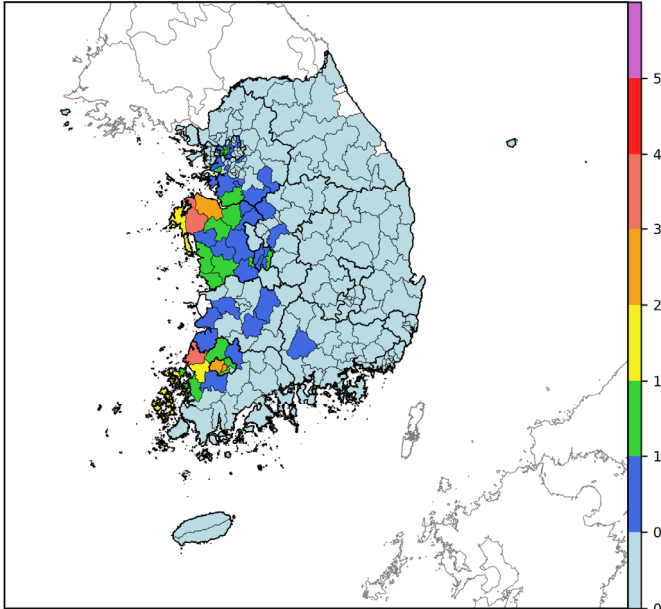
<그림 3.11> 2025년 5월 낙뢰 공간 분포도

LIGHTNING 202506



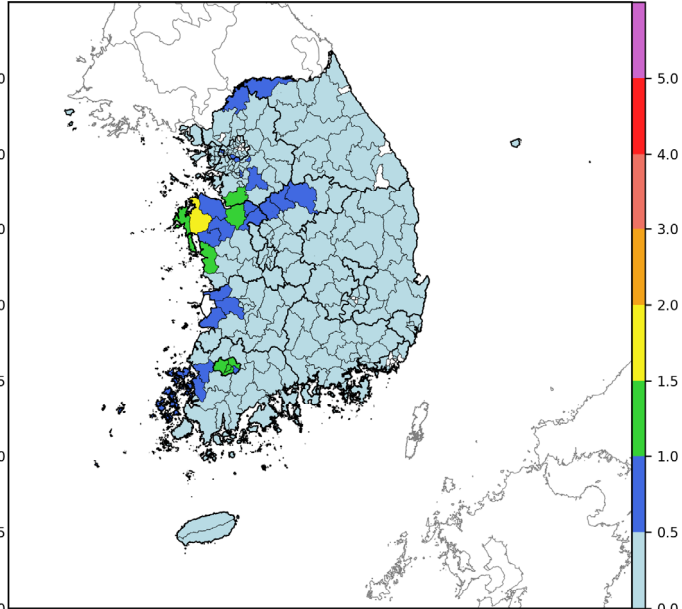
<그림 3.12> 2025년 6월 낙뢰 공간 분포도

LIGHTNING 202507



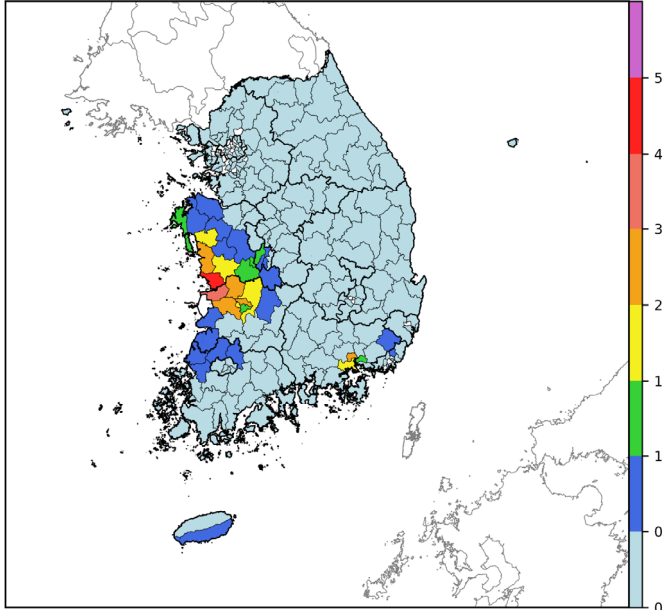
<그림 3.13> 2025년 7월 낙뢰 공간 분포도

LIGHTNING 202508



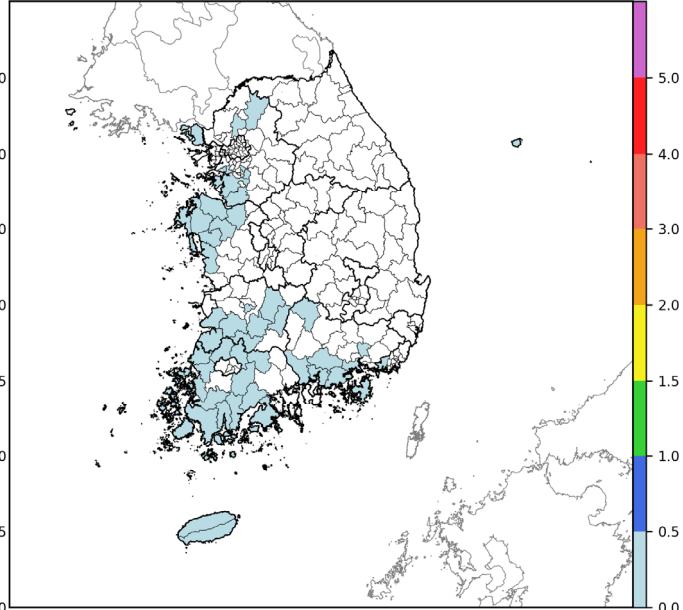
<그림 3.14> 2025년 8월 낙뢰 공간 분포도

LIGHTNING 202509



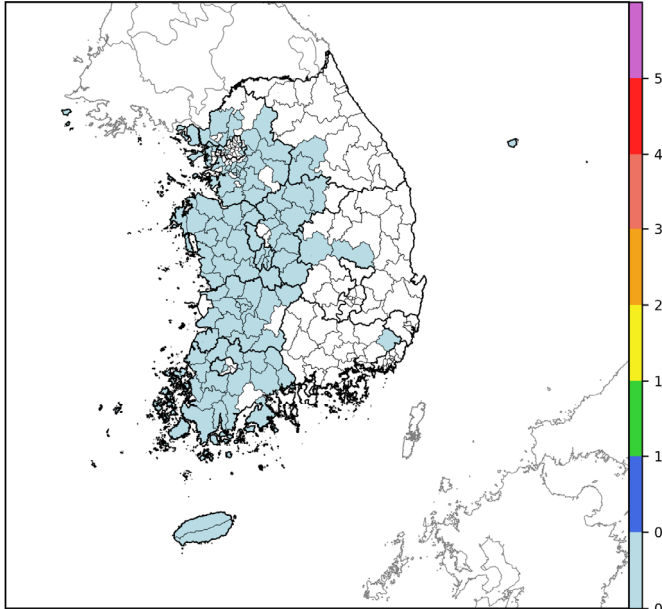
〈그림 3.15〉 2025년 9월 낙뢰 공간 분포도

LIGHTNING 202510



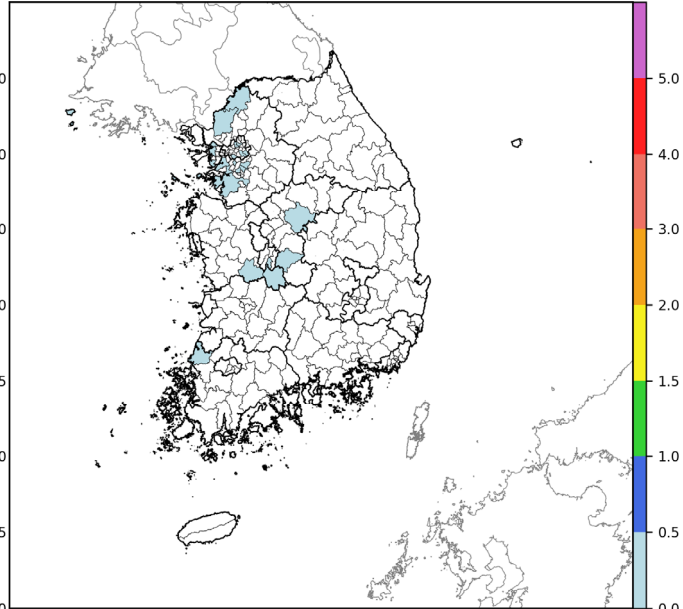
〈그림 3.16〉 2025년 10월 낙뢰 공간 분포도

LIGHTNING 202511



〈그림 3.17〉 2025년 11월 낙뢰 공간 분포도

LIGHTNING 202512



〈그림 3.18〉 2025년 12월 낙뢰 공간 분포도

## 제 4 장 2025년 주요 낙뢰 발생일 분석

2025년 중 낙뢰 횟수가 가장 많은 다섯 날에 대한 분석을 수행하였다. 2025년 중 낙뢰가 가장 많이 관측된 날은 7월 17일 23,031회이고, 그 다음으로 8월 26일 12,102회, 9월 7일 10,794회, 9월 6일 5,219회, 7월 19일 4,829회 순이었다. 총 55,975회로 2025년 전체 낙뢰 횟수(106,750회)의 약 52%를 차지하였다. 아래 <표4.1>은 각 날짜에 대한 낙뢰 횟수와 2025년 전체 및 해당 월 횟수에 대한 비율을 나타내었다.

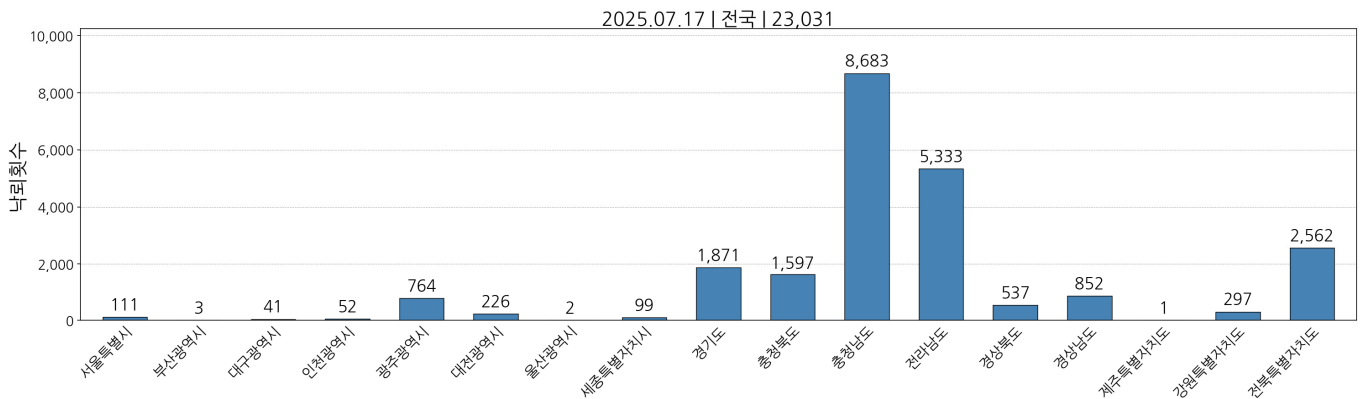
<표 4.1> 2025년 주요 5개 낙뢰 사례 목록 및 정보

날짜	낙뢰 횟수(회)	비율	
		2025년 전체 횟수 대비	월 전체 횟수 대비
2025년 7월 17일	23,031	21.6%	65.1%
2025년 7월 19일	4,829	4.5%	13.7%
2025년 8월 26일	12,102	11.3%	51.2%
2025년 9월 6일	5,219	4.9%	17.2%
2025년 9월 7일	10,794	10.1%	35.6%

### 4.1 2025년 7월 17일

#### 1) 시·도별 낙뢰 횟수

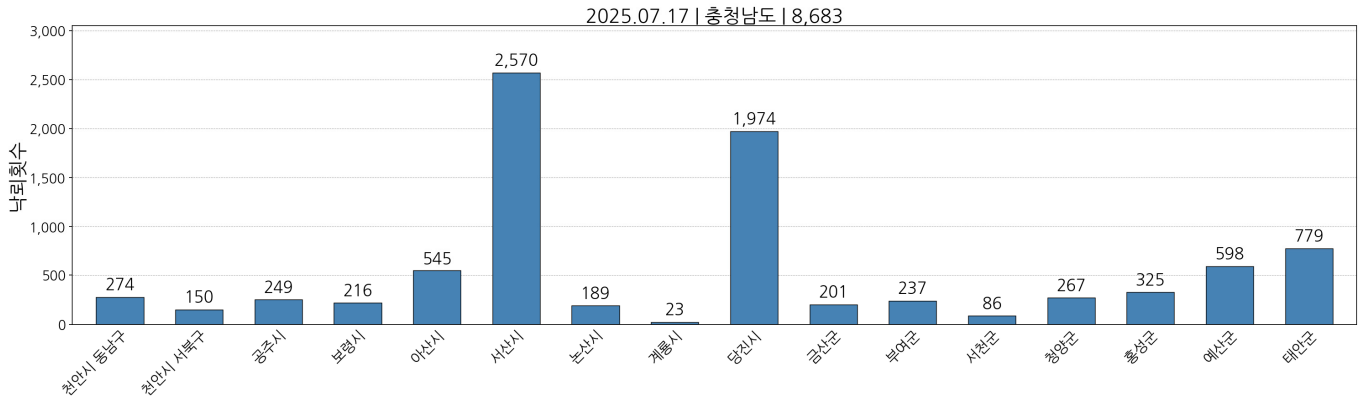
2025년 7월 17일 낙뢰 횟수는 총 23,031회로 2025년 중 가장 많은 낙뢰가 발생한 날이며, 2025년 전체 낙뢰 횟수(106,750회)의 약 22%를 차지하고, 7월 전체 낙뢰 횟수(35,372회)의 약 65%를 차지하였다. 7월 17일 낙뢰는 충청남도과 전라남도에 집중되었다.



<그림 4.1> 2025년 7월 17일 시도별 낙뢰 횟수

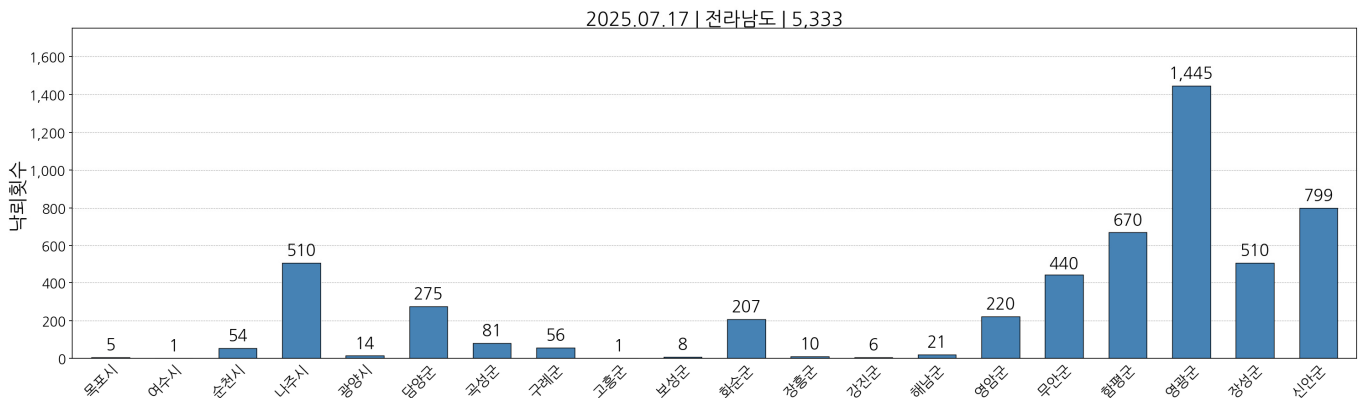
## 2) 시·군·구별 낙뢰 횟수

2025년 7월 17일 충청남도에서 관측된 낙뢰 횟수는 총 8,683회이다. 이는 7월 17일 낙뢰 횟수(23,031회)의 약 38%에 해당한다. 충청남도 중 서산시가 2,570회로 가장 많이 관측되어 충청남도의 일일 낙뢰 횟수의 약 30%를 차지하였고, 다음으로 당진시에서 1,974회(23%) 관측되었다.



〈그림 4.2〉 2025년 7월 17일 충청남도 낙뢰 횟수

2025년 7월 17일 전라남도에서 관측된 낙뢰 횟수는 총 5,333회이다. 이는 7월 17일 낙뢰 횟수(23,031회)의 약 23%에 해당한다. 전라남도 중 영광군이 1,445회로 가장 많이 관측되어 전라남도의 일일 낙뢰 횟수의 약 27%를 차지하였고, 다음으로 신안군에서 799회(15%) 관측되었다.

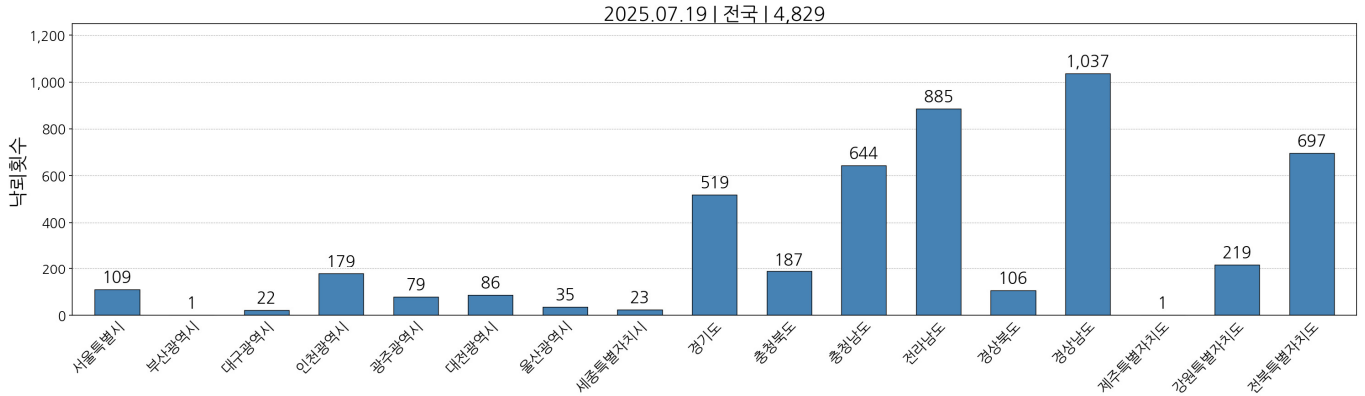


〈그림 4.3〉 2025년 7월 17일 전라남도 낙뢰 횟수

## 4.2 2025년 7월 19일

### 1) 시·도별 낙뢰 횟수

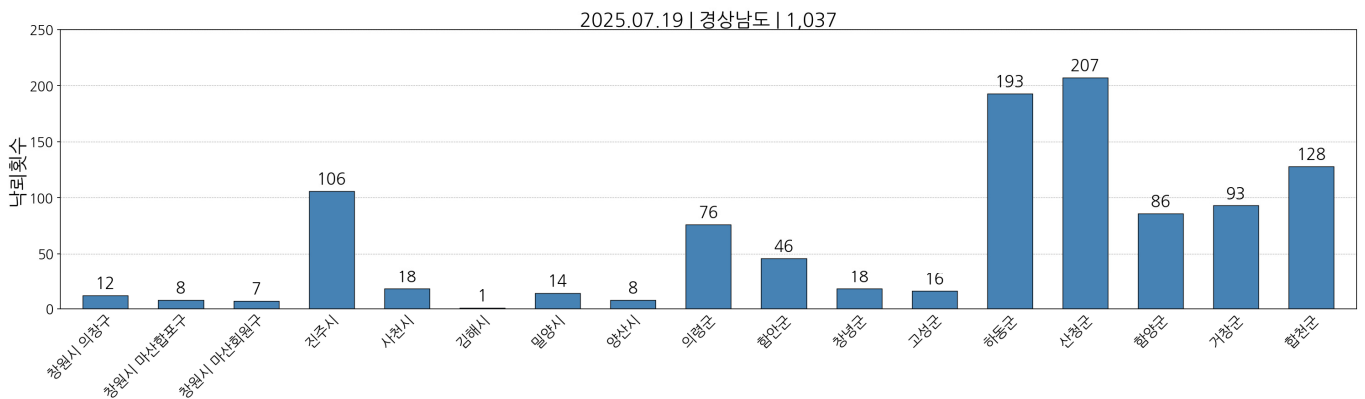
2025년 7월 19일 전국 낙뢰 횟수는 총 4,829회로 7월 전체(35,372회) 낙뢰 횟수의 약 14%를 차지하며, 이는 2025년 연간 낙뢰 횟수(106,750회)의 약 5%를 차지하는 수치이다. 7월 19일 낙뢰 횟수의 대부분은 경상남도과 전라남도에 집중되었다.



〈그림 4.4〉 2025년 7월 19일 시도별 낙뢰 횟수

### 2) 시·군·구별 낙뢰 횟수

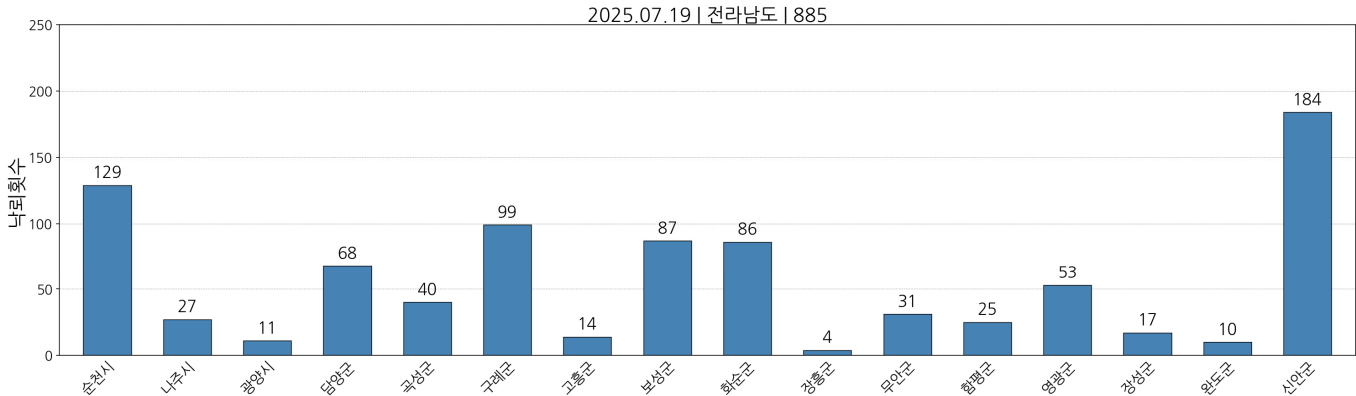
2025년 7월 19일 경상남도에서 관측된 낙뢰 횟수는 총 1,037회이다. 이는 7월 19일 전체 낙뢰 횟수(4,829회)의 약 21%에 해당한다. 경상남도 중에서 산청군이 207회(20%)로 가장 많고 하동군(193회), 합천군(128회), 그리고 진주시(106회) 순으로 많이 관측되었다.



〈그림 4.5〉 2025년 7월 19일 경상남도 낙뢰 횟수

2025년 7월 19일 전라남도에서 관측된 낙뢰 횟수는 총 885회이다. 이는 7월 19일 전체

낙뢰 횟수의 약 18%에 해당한다. 전라남도 중에서도 신안군이 가장 많은 184회로 전라남도 전체 낙뢰 횟수의 약 21%를 차지하였고, 그다음으로는 순천시가 129회로 약 15%를 차지했다.

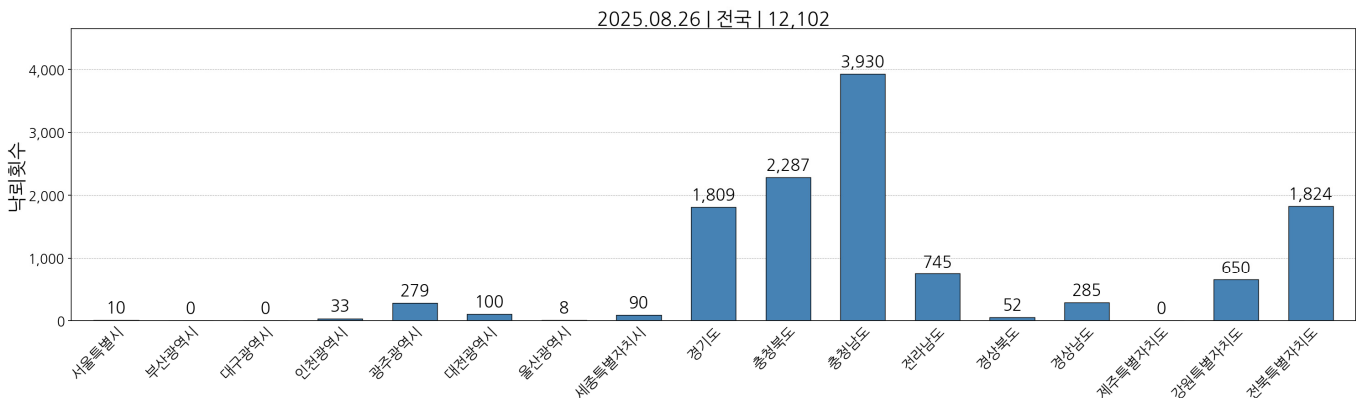


〈그림 4.6〉 2025년 7월 19일 전라남도 낙뢰 횟수

### 4.3 2025년 8월 26일

#### 1) 시·도별 낙뢰 횟수

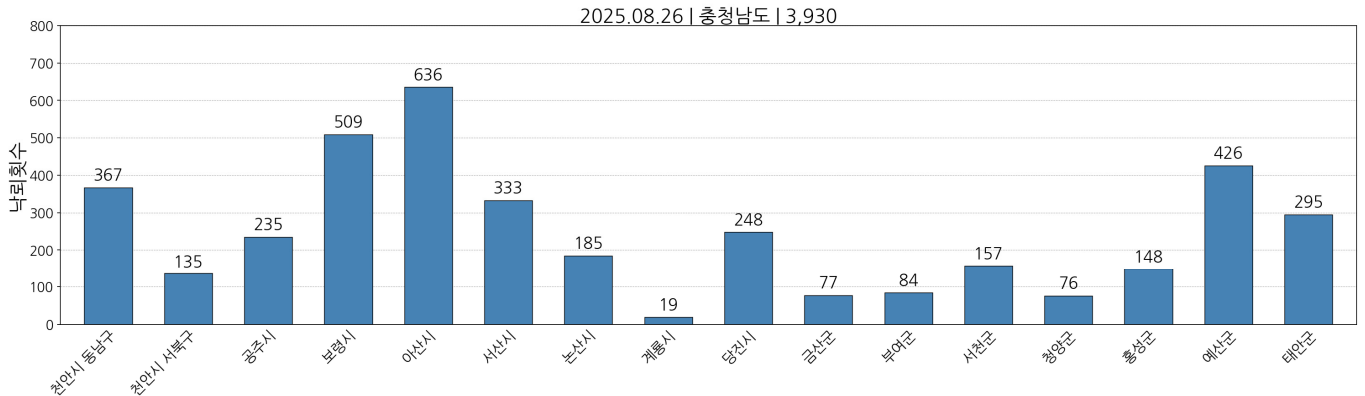
2025년 8월 26일 전국에서 관측한 낙뢰 횟수는 총 12,102회로 2025년 중 두 번째로 많은 낙뢰가 발생한 날이며, 8월 전체 낙뢰 횟수(23,630회)의 약 51%를 차지한다. 이는 2025년 연간 낙뢰 관측 횟수(106,750회)의 약 11%를 차지하는 수치이다. 8월 26일 낙뢰 횟수의 대부분은 충청남도와 충청북도에 집중되었다.



〈그림 4.7〉 2025년 8월 26일 시도별 낙뢰 횟수

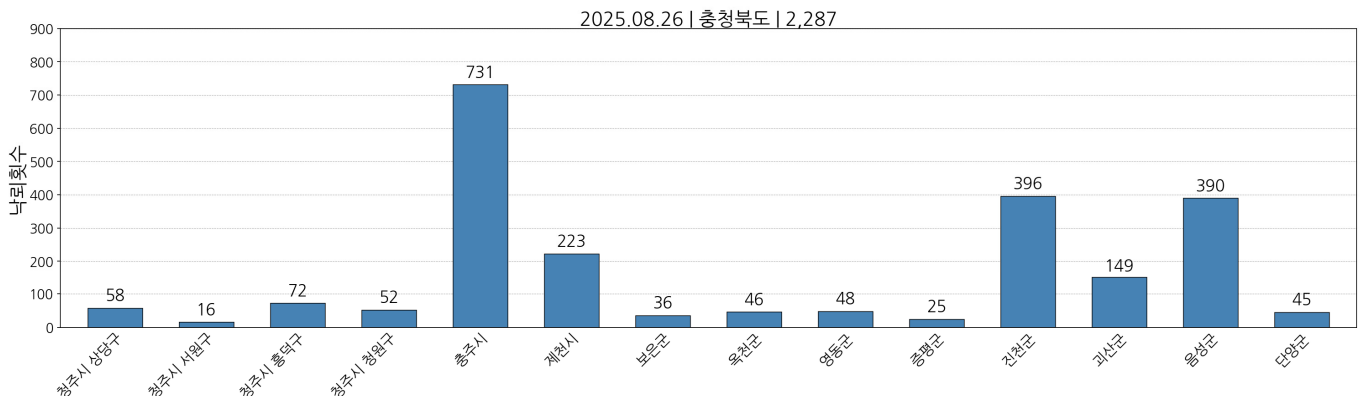
## 2) 시·군·구별 낙뢰 횟수

2025년 8월 26일 충청남도에서 관측된 낙뢰 횟수는 총 3,930회이다. 이는 8월 26일 낙뢰 횟수(12,102회)의 약 32%에 해당한다. 충청남도 중에서도 아산시가 636회로 가장 많았으며, 보령시(509회), 예산군(426회), 천안시 동남구(367회), 그리고 서산시(333회) 등의 순으로 많은 낙뢰가 관측됐다.



〈그림 4.8〉 2025년 8월 26일 충청남도 낙뢰 횟수

2025년 8월 26일 충청북도에서 관측된 낙뢰 횟수는 총 2,287회이다. 이는 8월 26일 낙뢰 횟수(12,102회)의 약 19%에 해당한다. 충청북도 중에서도 충주시가 731회로 가장 많았으며, 진천군(396회), 음성군(390회), 그리고 제천시(223회) 등의 순으로 많은 낙뢰가 관측됐다.

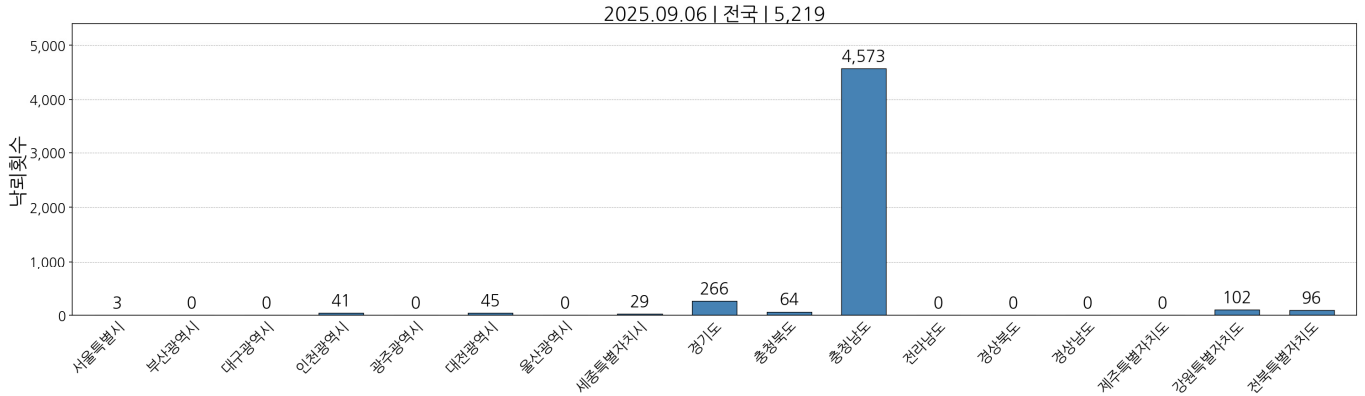


〈그림 4.9〉 2025년 8월 26일 충청북도 낙뢰 횟수

## 4.4 2025년 9월 6일

### 1) 시·도별 낙뢰 횟수

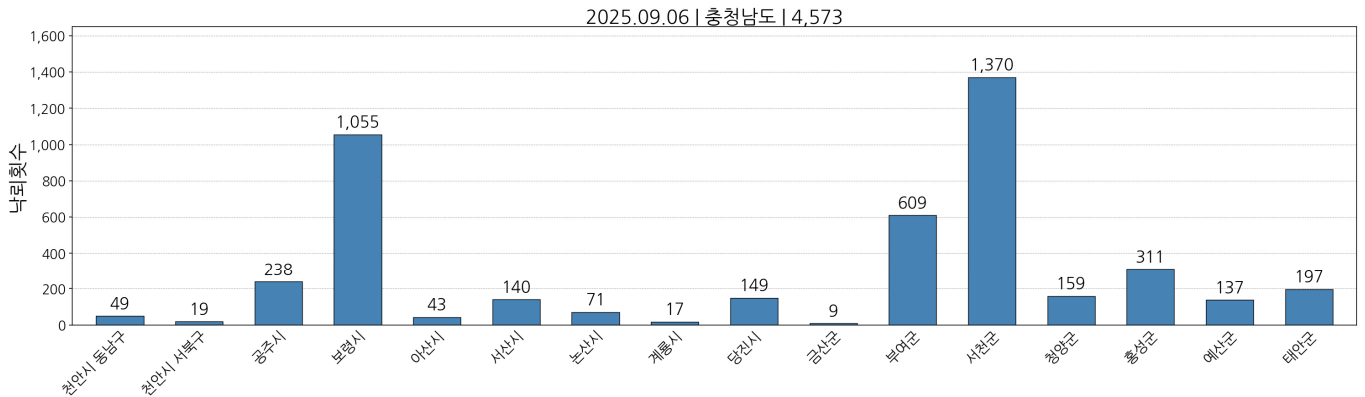
2025년 9월 6일 전국에서 관측한 낙뢰 횟수는 총 5,219회로 9월 전체 낙뢰 횟수(30,281회)의 약 17%를 차지하고 2025년 연간 낙뢰 횟수(106,750회)의 약 5%를 차지하는 수치이다. 9월 6일 낙뢰 횟수의 대부분은 충청남도에 집중되었다.



〈그림 4.10〉 2025년 9월 6일 시도별 낙뢰 횟수

### 2) 시·군·구별 낙뢰 횟수

2025년 9월 6일 충청남도에서 관측된 낙뢰 횟수는 총 4,573회이다. 이는 9월 6일 전체 낙뢰 횟수(5,219회)의 약 88%에 해당한다. 충청남도 중에서도 서천군이 1,370회로 가장 많았으며 보령시(1,055회), 부여군(609회), 홍성군(311회), 그리고 공주시(238회) 등의 순으로 많은 낙뢰가 관측됐다.

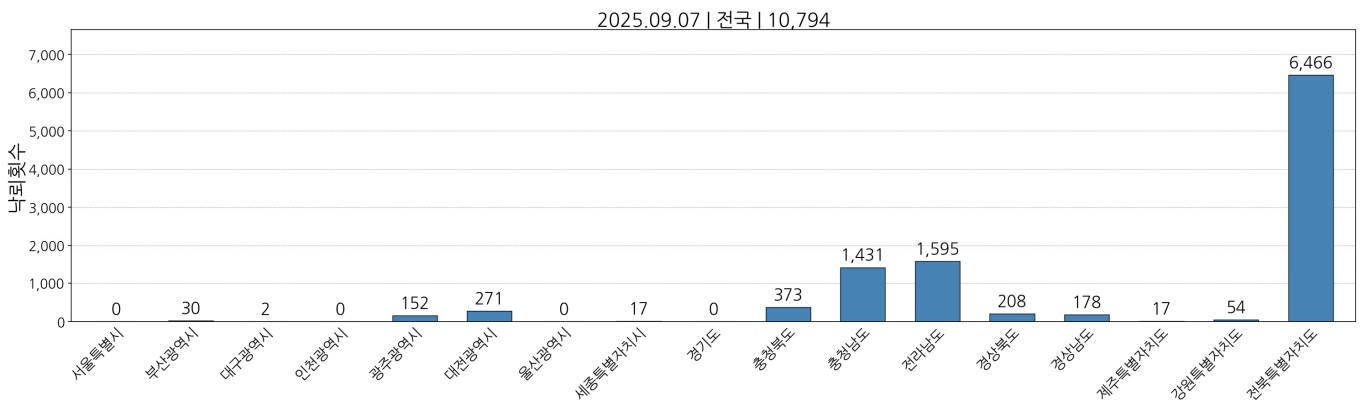


〈그림 4.11〉 2025년 9월 6일 충청남도 낙뢰 횟수

## 4.5 2025년 9월 7일

### 1) 시·도별 낙뢰 횟수

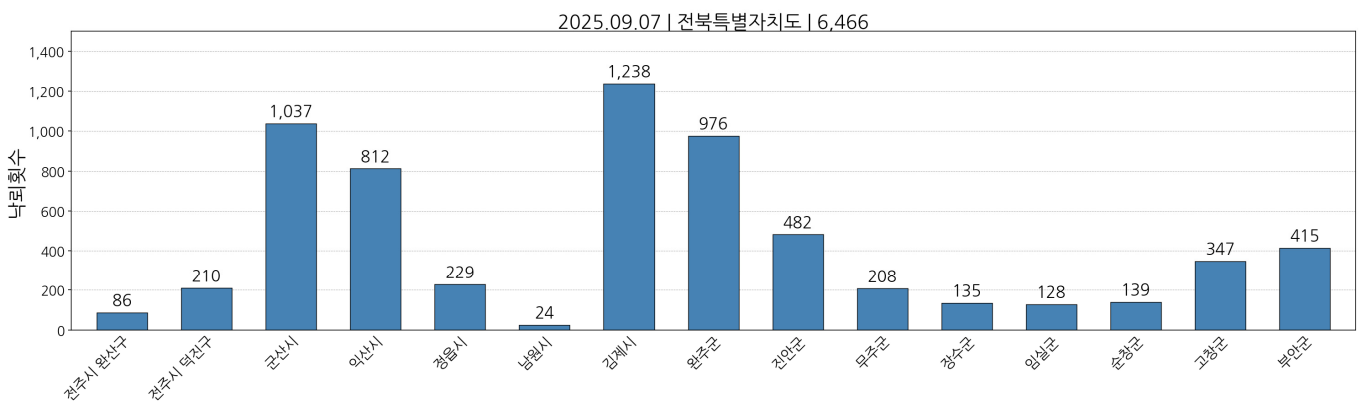
2025년 9월 7일 전국에서 관측된 낙뢰 횟수는 총 10,794회로 9월 전체 낙뢰 횟수(30,281회)의 약 36%를 차지한다. 이는 2025년 연간 낙뢰 관측 횟수(106,750회)의 약 10%를 차지하는 수치이다. 9월 7일의 낙뢰는 전북특별자치도, 전라남도, 충청남도에 집중되어 관측되었다.



〈그림 4.12〉 2025년 9월 7일 시도별 낙뢰 횟수

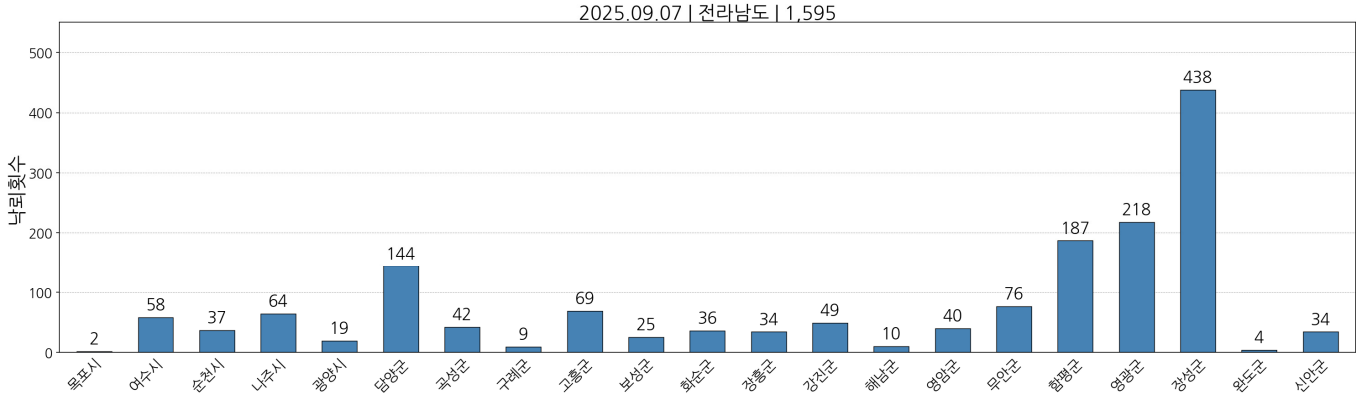
### 2) 시·군·구별 낙뢰 횟수

2025년 9월 7일에 전북특별자치도에서 관측된 낙뢰 횟수는 총 6,466회이다. 이는 9월 7일 전체 낙뢰 횟수(10,794회)의 약 60%에 해당한다. 전북특별자치도도 중에서도 김제시가 1,238회로 가장 많았으며, 군산시(1,037회), 완주군(976회), 익산시(812회), 그리고 진안군(482회)등의 순으로 많은 낙뢰가 관측됐다.



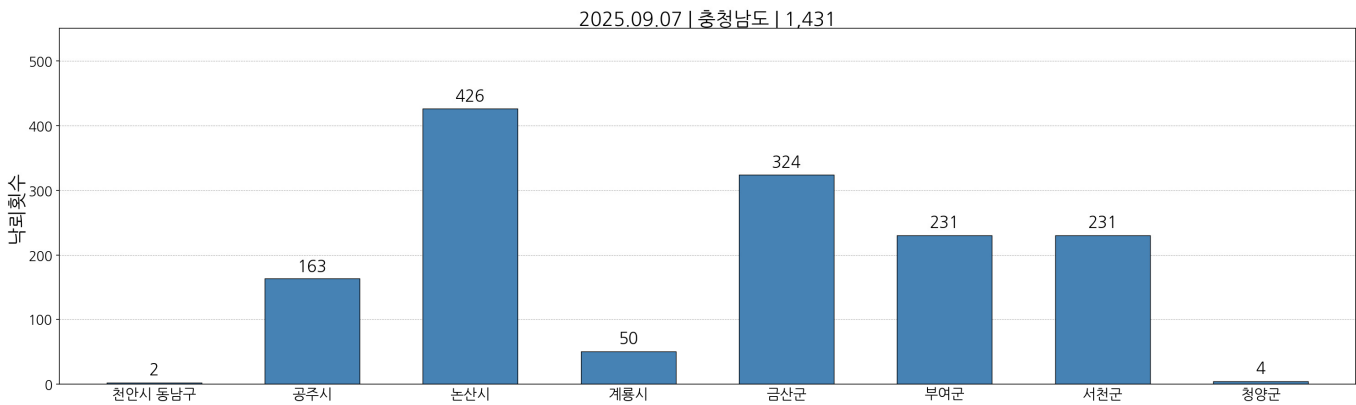
〈그림 4.13〉 2025년 9월 7일 전북특별자치도 낙뢰 횟수

2025년 9월 7일에 전라남도에서 관측된 낙뢰 횟수는 총 1,595회이다. 이는 9월 7일 전체 낙뢰 횟수(10,794회)의 약 15%에 해당한다. 전라남도 중에서도 장성군이 438회로 가장 많았으며, 영광군(218회), 함평군(187회), 그리고 담양군(144회)등의 순으로 많은 낙뢰가 관측됐다.



〈그림 4.14〉 2025년 9월 7일 전라남도 낙뢰 횟수

2025년 9월 7일에 충청남도에서 관측된 낙뢰 횟수는 총 1,431회이다. 이는 9월 7일 전체 낙뢰 횟수(10,794회)의 약 13%에 해당한다. 충청남도 중에서도 논산시가 426회로 가장 많았으며, 금산군(324회), 서천군(231회), 부여군(231회), 그리고 공주시(163회)등의 순으로 많은 낙뢰가 관측됐다.



〈그림 4.15〉 2025년 9월 7일 충청남도 낙뢰 횟수

## 부 록 A. 기상청 낙뢰관측망 운영 이력

기상청은 1987년에 1세대 LLP (Lightning Location and Protection)시스템을 시작으로 현재 제3세대 LINET (Lightning NETwork) 낙뢰관측망을 운영하여 한반도 부근의 낙뢰를 관측하고 있다. 제1세대 LLP시스템은 자기방향탐지(MDF) 분석방법을 사용하여 구름-지면 사이 방전(대지방전)만을 관측하는 시스템이고, 제2세대 IMPACT·LDAR II (IMProved Accuracy from Combined Technology·Lightning Detection And Range II)시스템은 자기방향탐지(MDF, Magnetic Direction Finding) 분석방법과 도달시간 분석(TOA, Time of Arrival) 방법을 사용하는 시스템으로 기존의 구름-지면 사이 방전뿐만 아니라 구름 속 방전을 관측하는 시스템이며, 현재 운영 중인 제3세대 LINET시스템은 구름-지면 사이 방전과 구름 속 방전 탐지를 하나의 센서로 통합하여 도달시간 분석(TOA)으로 관측하는 시스템이다.

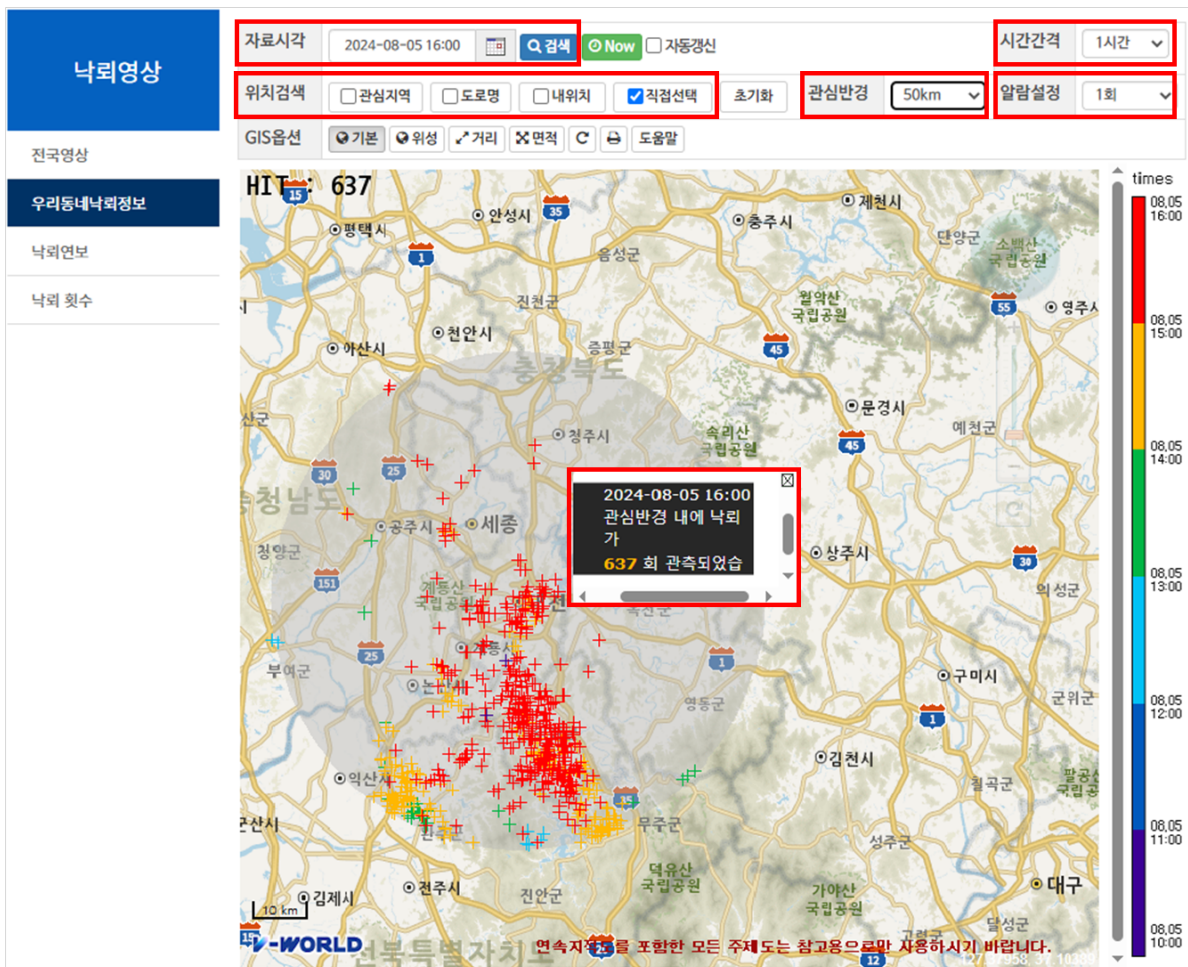
〈표 A.1〉 기상청 낙뢰관측망 운영 이력

구분	세대	1세대		2세대		3세대
운영 기간		1987년 ~ 2001년	2001년 ~ 2015년 9월 14일		2015년 9월 15일 이후	
시스템명		LLP	IMPACT	LDAR II	LINET	
제작사 (국가)		LLP Inc.(미국)	GAI (現 Vaisala, 미국)	GAI (現 Vaisala, 미국)	nowcast(독일)	
관측대상		구름-지면 사이 대지방전	구름-지면 사이 대지방전	구름 속 구름방전	구름-지면 사이 대지방전, 구름 속 구름방전	
탐지방식		MDF	MDF + TOA	TOA	TOA	
수신 주파수 대역		VLF / LF	VLF / LF	VHF	VLF / LF	
탐측 효율		90% 이상	90% 이상	90% 이상	한반도(북한 일부 지역 제외) 및 그 인근 해상에서 95% 이상	
센서 최소 수감부 수		-	3개	3차원 5개 2차원 4개	5개 / 6개* (*2024.10.1.~ )	

## 부 록 B. 우리동네 낙뢰정보 (기상레이더센터 누리집)

기상청은 사용자 맞춤형 낙뢰정보 제공 및 낙뢰 피해를 예방하기 위해서 2017년부터 기상레이더센터 누리집(<http://radar.kma.go.kr>)을 통하여 ‘우리동네 낙뢰정보’ 서비스를 제공하고 있다. 사용자가 원하는 지점을 중심으로 관심영역을 설정하여 해당 영역에 대해 낙뢰 자료를 검색하거나 실시간 낙뢰 상황을 확인할 수 있으며, 알람 설정을 통해 관심영역에 낙뢰가 관측되는 경우 알림을 받을 수 있다.

- 제공위치: <http://radar.kma.go.kr> > 낙뢰영상 > 우리동네 낙뢰정보
- 제공정보: 웹 지도(GIS)상에 낙뢰 발생 위치
- 부가기능: 관심 영역에 대한 낙뢰 감시 및 알림



〈그림 B.1〉 우리동네 낙뢰정보 화면

## 부 록 C. 낙뢰 횡수 정보 (기상레이더센터 누리집)

기상청은 기상레이더센터 누리집(<http://radar.kma.go.kr>)을 통하여 디지털 행정구역별 낙뢰 횡수 정보를 제공한다. 이 서비스를 통해 원하는 행정구역 단위(도·광역시 또는 시·군·구), 원하는 기간에 대한 낙뢰 횡수를 실시간으로 조회할 수 있다.

사용자가 원하는 자료시각, 기간, 행정구역을 선택하여 낙뢰 횡수를 검색할 수 있다. 기간 설정은 실시간이 기본이고, 현재시각 기준 5분에서 12시간까지 누적한 낙뢰 횡수를 조회한다. 기간을 일별/월별/연별로 선택하여 검색할 수도 있다. 대국민 낙뢰 횡수 서비스는 2022년 자료부터 제공한다. 행정구역은 한국지역정보개발원의 디지털 행정구역(법정동)으로 구분된다.

- 제공위치: <http://radar.kma.go.kr> > 낙뢰영상 > 낙뢰 횡수
- 제공정보: 행정구역별(도·광역시 및 시·군·구) 낙뢰 관측 횡수
- 선택기능: 기간(실시간/일별/월별/연별)을 선택하여 조회 기간을 선택할 수 있음

The screenshot shows the '낙뢰영상' (Lightning Video) section of the KMA website. The search interface includes a date and time selector (2024.08.05 16:00), a search button, and a time range selector (Now, -60분, -30분, -10분, +10분, +30분, +60분). Below this, there are dropdown menus for '기간' (Time) set to '실시간' (Real-time) and '1시간' (1 hour), and a region selector for '행정구역(법정동)' (Administrative Area) with radio buttons for '도·광역시' (Selected) and '시·군·구' (City/Gun/Gu).

The table below shows the search results for the period 2024.08.05.15:00 ~ 2024.08.05 16:00. The columns are '지역' (Area), '낙뢰횡수' (Lightning Strike Count), and '단위면적당 낙뢰횡수(횡수/km)' (Lightning Strike Count per Unit Area).

지역	낙뢰횡수	단위면적당 낙뢰횡수(횡수/km)
서울특별시	1	0
부산광역시	0	0
대구광역시	0	0
인천광역시	0	0
경주광역시	1	0
대전광역시	82	0.15
울산광역시	0	0
세종특별자치시	10	0.02
경기도	3	0
충청북도	4	0
충청남도	267	0.03
전라남도	1,670	0.14
경상북도	279	0.02
경상남도	457	0.04
제주특별자치도	0	0
강원특별자치도	127	0.01
전북특별자치도	173	0.02
합계	3,074	0.03

〈그림 C.1〉 낙뢰 횡수 조회화면

---

2026년 4월 27일 인쇄

2026년 4월 27일 발행

## 2025년 낙뢰연보

발행 기상청

편집 기상레이더센터

---

국민을 하늘처럼, 소통하는 적극행정 기상레이더센터가 만들어갑니다.

©『2025년 낙뢰연보』의 문의 사항은 기상레이더센터 레이더분석과로 연락주시기 바랍니다.

